

For Version upgrade

Installation guide for DTX Studio™ Lab 1.11.5



DTX Studio™ Lab



DTX Studio™ Go



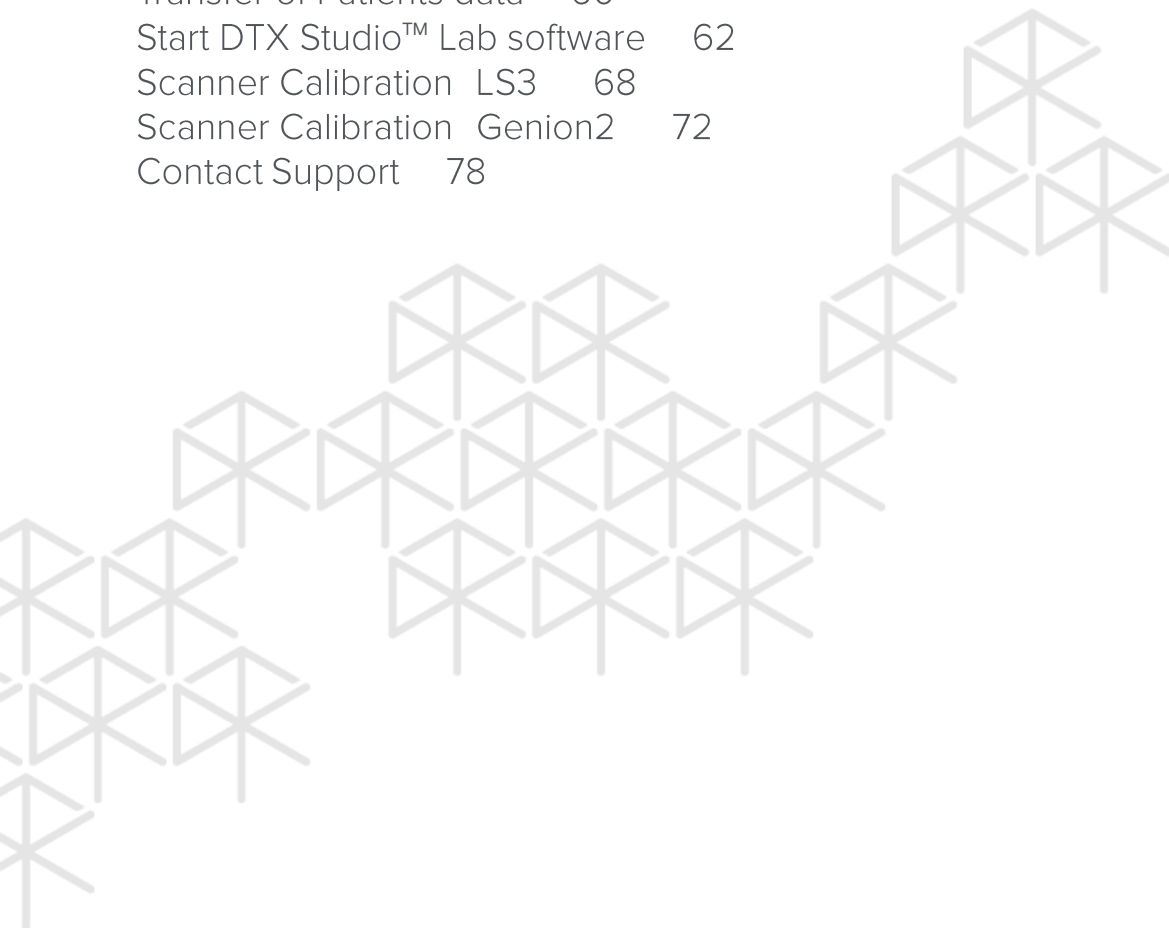
既にライセンスを使用されている場合の設定方法

Installation guide for DTX Studio™ Lab 1.11.5



Content

Introduction	03
Computer Guidline	05
About DTX Studio™ Go	06
DTX Studio™ Go Login	12
DTX Studio™ Lab Download	21
DTX Studio™ Lab Install (for Windows®)	26
KAVO LS3 Scanner Connection	40
Transfer of Patients data	60
Start DTX Studio™ Lab software	62
Scanner Calibration LS3	68
Scanner Calibration Genion2	72
Contact Support	78



Installation guide for DTX Studio™ Lab 1.11.5



Introduction

- ◆ ご使用のコンピュータースペックをご確認ください。
- ◆ インターネットに接続されている事をご確認ください。
- ◆ ラップトップ型コンピュータをご使用の場合、充電が十分に残っている事をご確認ください。
- ◆ コンピュータの日付及び時間設定が正しい事をご確認ください。
- ◆ ライセンス契約が終了している場合はバージョンアップが出来ません。
- ◆ ご使用のライセンスに適したdongleをご確認ください。
- ◆ Computer Guidelineに記載されていないOS (Mac OS®など)には、対応していません。
- ◆ インストールに必要なファイルは、[DTX Studio™ Go](#)からダウンロードしてください。

Installation guide for DTX Studio™ Lab 1.11.5



Introduction

DTX Studio™ designソフトウェアの名称とアイコンが変更になります。

旧名称：DTX Studio™ design (バージョン 1.8 まで)

新名称：DTX Studio™ Lab (バージョン 1.10 から)



DTX Studio™ design



DTX Studio™ Lab

Installation guide for DTX Studio™ Lab 1.11.5



Computer Guideline

Windows® 64-bit (Windows® 10, 7)

Recommended requirements (推奨要件)

CPU : 最小条件

クアッドコアプロセッサ
2.8 GHz以上 (Intel Core i5 or i7など)

RAM : メモリ

64bit 8GB 以上

Graphics card

2GB以上のビデオRAMを搭載したNVIDIAグラフィックカード

Monitor : 解像度

推奨1920 X 1080

Internet : 回線速度

ブロードバンドの回線が必要 推奨 アップロード512kbps 以上

Disk space

25 GBの空きディスク容量が必要です。
症例ケースの数により、より多くのディスク容量が使用されます
DTX Studio™ Labの1ケースのデータセットは約100 MBです

上記推奨要件を満たしていない場合は、DTX Studio™ Labソフトウェアが正常に動作しない場合がございます。

推奨要件を満たしたPCのご購入に関しましては、
ノーベル・バイオケア・ジャパン株式会社営業担当までお問い合わせください。

Installation guide for DTX Studio™ Lab 1.11.5



DTX Studio™ Go

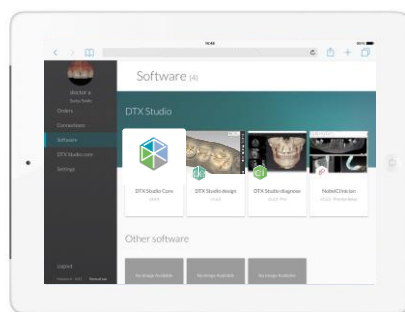
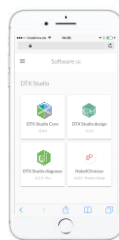
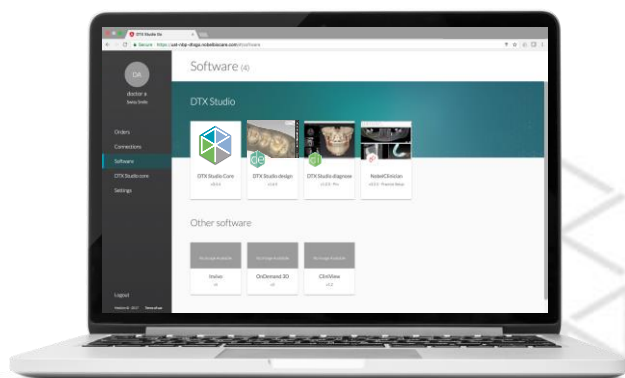
ライセンス情報管理ウェブサイト

- ◆ オンラインプラットフォーム（ウェブサイト）にアクセスして、ソフトウェアのバージョン、サービス、およびご自身のライセンス情報についての詳細を確認することができます。
- ◆ 最新のソフトウェア・インストールデータをご自身でダウンロードすることができるだけでなく、他の【DTX Studio™ Implant】や【DTX Studio™ Lab】ユーザーと接続し情報をシェアすることができます。
- ◆ ご自身のライセンスと接続している他のDTX Studio™ユーザーをご自身のDTX Studio™ Goの中で管理します。



DTX Studio™ Go

<https://go.dtxstudio.com/>



Installation guide for DTX Studio™ Lab 1.11.5



DTX Studio™ Go



DTX Studio™ Go

ライセンス情報管理ウェブサイト – DTX Studio™ Go

DTX Studio™ suite


DTX Studio™プラットフォーム

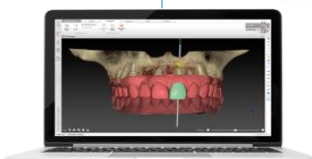
- DTX Studio™ suiteは3つのソフトウェアと1つのWeb Portalの総称です。
- DTX Studio™ suiteの4つの主要コンポーネント：
DTX Studio™ Clinic (画像取得と診断) / Implant / Lab / Go
* DTX Studio™ Clinic は日本未発売です。
- DTX Studio™ Goは、DTX Studio™ ソフトウェアのライセンス管理を行います。


DTX Studio™ suite

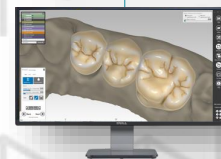
 **DTX Studio™ Clinic**
Image acquisition
Diagnostics
* 日本未発売です




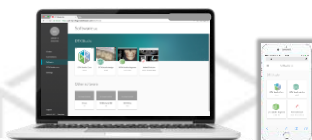
 **DTX Studio™ Implant**
Diagnostics
Implant planning



 **DTX Studio™ Lab**
Prosthetic design



 **DTX Studio™ Go**
Web - based portal



歯科医師 / 臨床医

歯科技工士

DSO/ 大規模歯科医院

Installation guide for DTX Studio™ Lab 1.11.5



DTX Studio™ Go



DTX Studio™ Go

DTX Studio™ Go で出来ること

オーダー確認

- ◆ NobelProcera®製品および、DTX Studio™ Implant・DTX Studio™ Labにおいて、ご自身の送受信履歴をいつでも確認することが可能です。
- ◆ IOSでスキャンしたデータを添付して、DTX Studio™ Labソフトウェアに直接オーダーリクエストを送信することが可能です。
※事前にラボとのコネクトが必要です

The screenshot displays the 'Orders' section of the DTX Studio Go interface. On the left is a dark sidebar with the Nobel Biocare logo and navigation menu items: Orders, Requests, Connections, Software, Devices, Settings, Users, and Log out. The main content area shows a list of orders with a search bar at the top. The orders are as follows:

#	Article	Tooth #	Status
1	Surgical Template Fully Guided 2 implants (75566)	-	Blank

Other orders listed include NobelClinician orders (OAWN35, OAWN34, OAWN33, OAWN31) and a DTX Studio design order (ZXZAB). The OAWN31 order is marked as 'Cancelled'.

Installation guide for DTX Studio™ Lab 1.11.5



DTX Studio™ Go



DTX Studio™ Go

DTX Studio™ Go で出来ること

コネクト機能

- ◆ 最新のソフトウェア・インストールデータをご自身でダウンロードすることが出来るだけでなく、他の【DTX Studio™ Implant】や【DTX Studio™ Lab】ユーザーと接続し情報をシェアする事ができます。
- ◆ 弊社カスタマーサービスに依頼せず、他のDTX Studio™ユーザーと接続する事ができます。
※双方の同意が必要です
- ◆ 相手のDTX-IDを入力して新しい接続を追加します。
- ◆ ライセンス間で送受信されるデータの概要を確認することができます。

ID	Date	Type	Status
R12-111-307	Dec 08, 2017	LabDesign	Finished
R13-111-739	Dec 08, 2017	TempShell	Created

Installation guide for DTX Studio™ Lab 1.11.5



DTX Studio™ Go

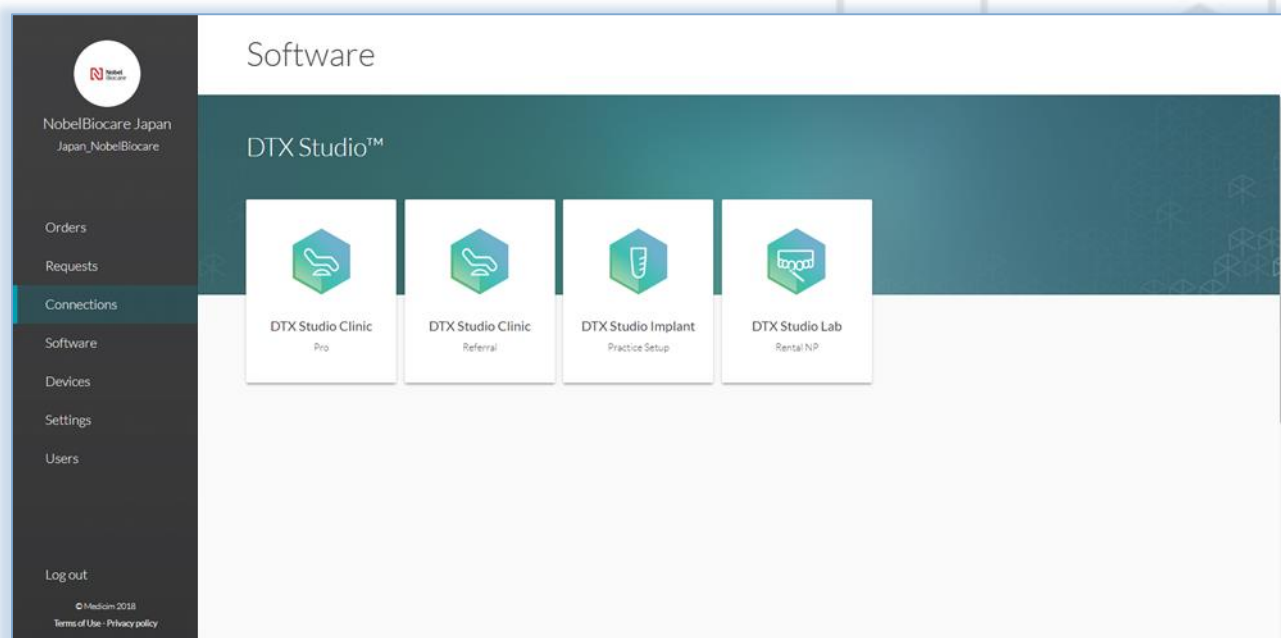


DTX Studio™ Go

DTX Studio™ Go で出来ること

ソフトウェア管理

- ◆ 各種ソフトウェアのインストーラをダウンロードする事ができるようになり、自身のライセンスのインストールキーを表示できます。
- ◆ ユーザー自身のライセンスへ他のユーザーを追加、または削除を実行することができます。
- ◆ 新しいPCにソフトを入れ直す際に、ご自身でライセンスを解除することができます。
- ◆ ユーザーご自身でインストールを実行することができます。
- ◆ ご自身のライセンスと接続している他のDTX Studio™ユーザーをご自身のDTX Studio™ Goの中で管理します。



Installation guide for DTX Studio™ Lab 1.11.5



DTX Studio™ Go

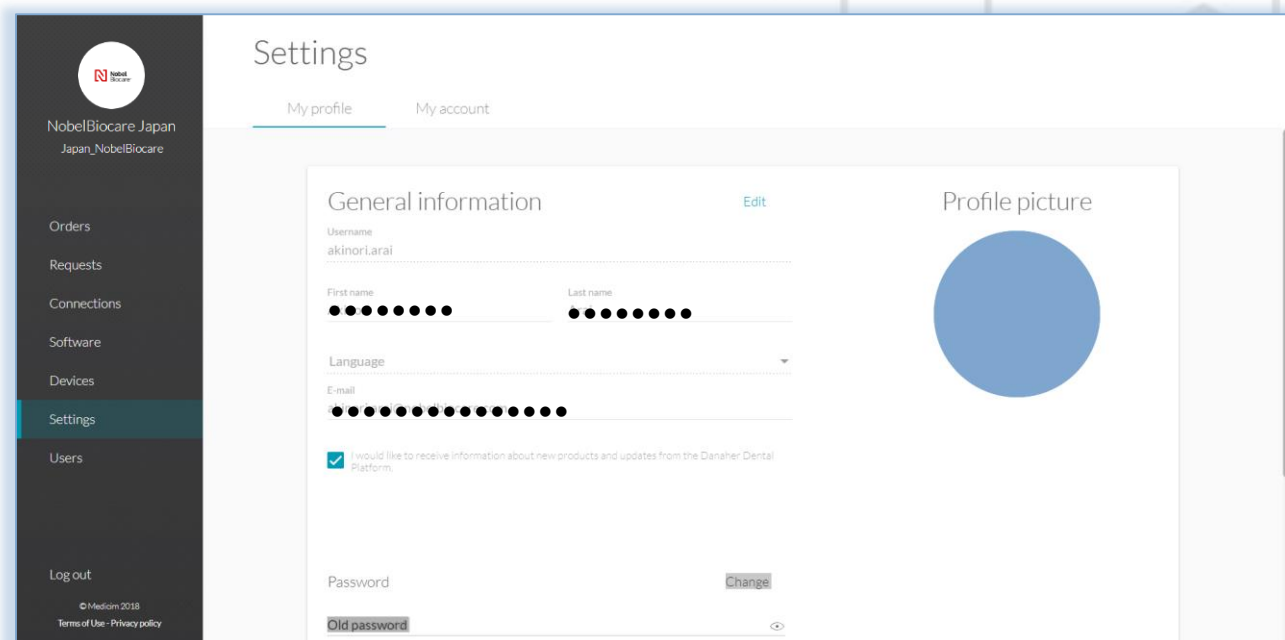


DTX Studio™ Go

DTX Studio™ Go で出来ること

設定

- ✦ ユーザーのプロフィール画像を追加し、ロゴを追加することができます。
- ✦ アカウントの電子メールアドレスを変更することができます。
- ✦ ユーザーご自身で電子メールアドレス設定を変更することができます。
- ✦ 言語設定を行えます。



Installation guide for DTX Studio™ Lab 1.11.5



DTX Studio™ Go

DTX Studio™ Go のログイン方法



【 DTX Studio™ Lab V1.10もしくはV1.11.4 】をご使用されている場合

下記リンク先から「DTX Studio™ Go」へ
アクセスしログインします。

以降の操作はP.21へ進んでください

【 DTX Studio™ design 】をご使用されている場合 (バージョン1.8以前をご使用の場合)

次項のステップへ進んでください。

<https://go.dtxstudio.com/>

DTX Studio™ Goログイン画面

Username

Password

[Forgot password?](#)

Installation guide for DTX Studio™ Lab 1.11.5



DTX Studio™ Go

DTX Studio™ Go のログイン方法



【 DTX Studio™ design 】をご使用されている場合

下記リンク先から「DTX Studio™ Go」へアクセスしログインします。

【 DTX Studio™ Go 】では、大文字、小文字、数字、記号を含む10桁のパスワード設定を要求されます。

【 DTX Studio™ Lab 】のパスワードも設定されます。

【 DTX Studio™ Implant (NobelClinician) 】のパスワードは10桁に変更されます。

* 【 **DTX Studio™ Implant (NobelClinician®)** 】のパスワードと共通になります。

<https://go.dtxstudio.com/>

DTX Studio™ Goログイン画面

DTX Studio™ Go
DTX STUDIO

Username

Password

[Forgot password?](#)

Installation guide for DTX Studio™ Lab 1.11.5



DTX Studio™ Go



DTX Studio™ Go

DTX Studio™ Go のログイン方法

【 DTX Studio™ design 】をご使用されている場合

1

[Forgot password?]をクリックします。

2

申込書に記入したUsernameを入力して
[Reset password]をクリックします。

Usernameのご案内を以前に送付しております。
DTX Studio™ ユーザー名通知書をご確認ください。

Go
DTX STUDIO

Username

Password

[Forgot password?](#)

DTX Studio
Go

Enter your username and we will send you a link to reset your password.

Username

If you forgot your username, please contact support.

Installation guide for DTX Studio™ Lab 1.11.5



DTX Studio™ Go



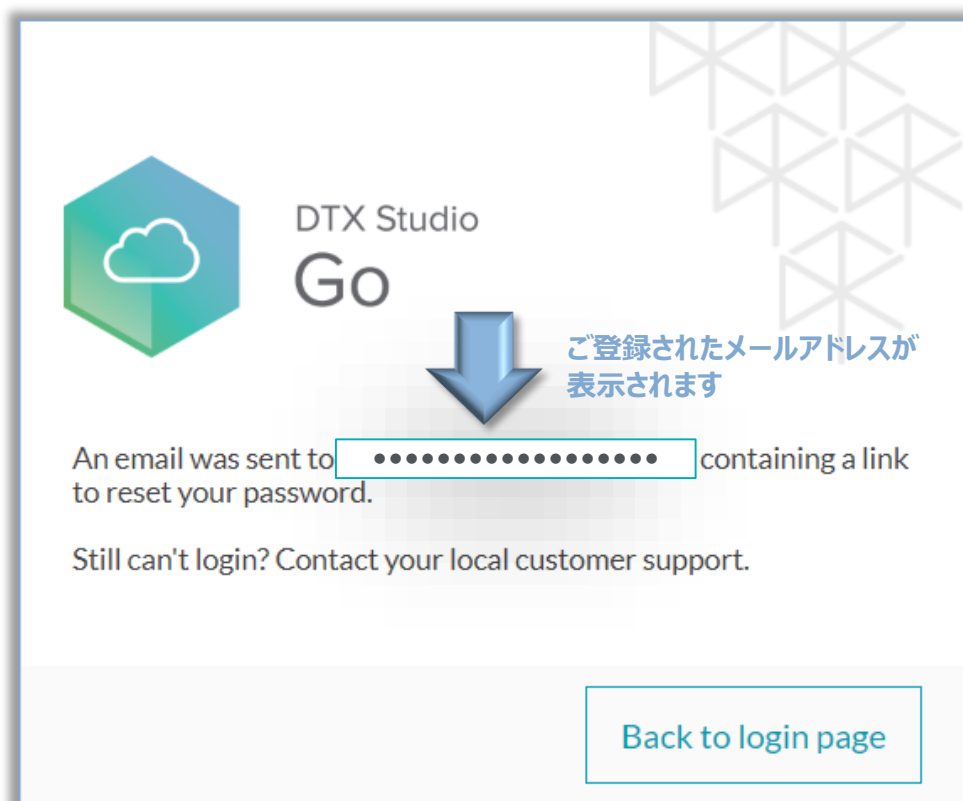
DTX Studio™ Go

DTX Studio™ Go のログイン方法

【DTX Studio™ design】をご使用されている場合

3

ご登録されたメールアドレスへ【Reset Password】のリンクが送信されます。
ご登録メールを確認してください。



Installation guide for DTX Studio™ Lab 1.11.5



DTX Studio™ Go



DTX Studio™ Go

DTX Studio™ Go のログイン方法

【 DTX Studio™ design 】をご使用されている場合

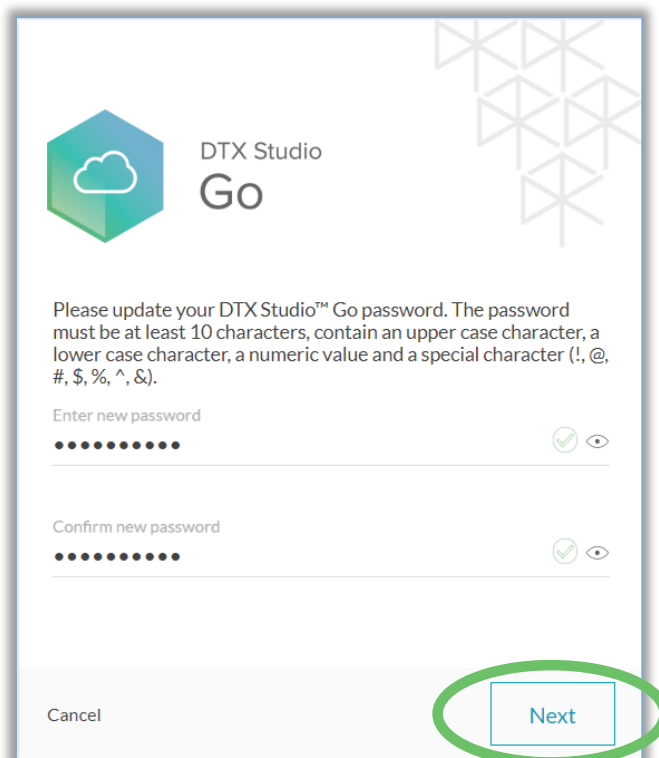
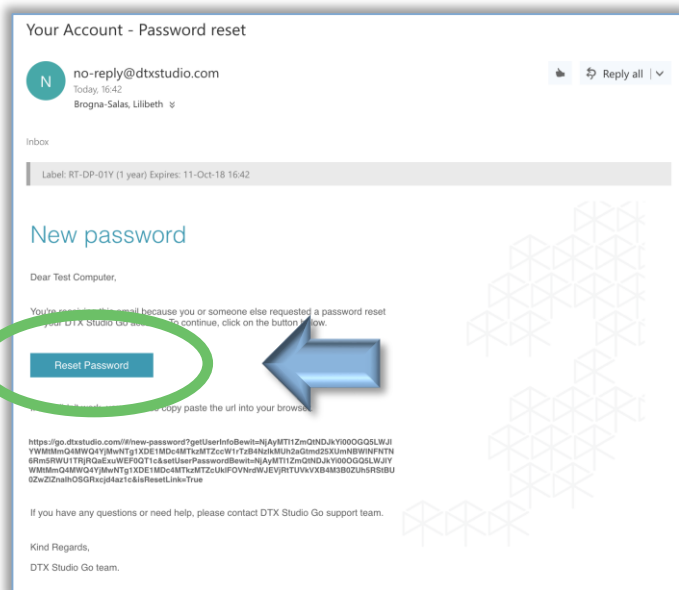
4

申込書に記入した登録メールに下記メールが届きますので、パスワードのリセット[Reset password]をクリックします。

5

パスワード設定してください。(10文字以上) [Next]をクリックします。

パスワードは少なくとも10文字で、大文字、小文字、数値、特殊文字（!、@、#、\$、%、^、&）を含む必要があります。



Installation guide for DTX Studio™ Lab 1.11.5



DTX Studio™ Go

DTX Studio™ Go

DTX Studio™ Go のログイン方法

【DTX Studio™ design】をご使用されている場合

6

「DTX Studio™ Go」が開きログイン完了です。



Installation guide for DTX Studio™ Lab 1.11.5



DTX Studio™ Go



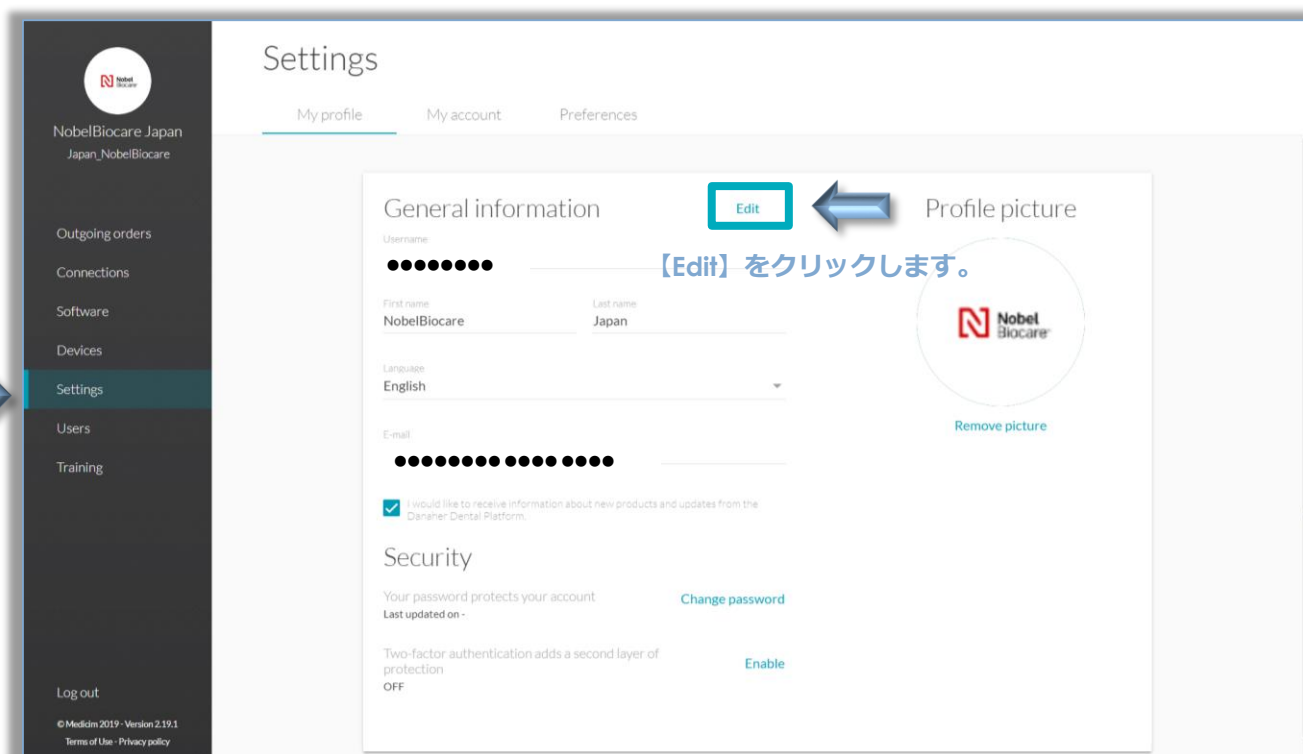
DTX Studio™ Go

DTX Studio™ Go の言語設定

日本語に設定します

7

言語設定を行います。
左側メニューから【Settings】を選択します。
【Edit】をクリックし、編集画面にします。



Installation guide for DTX Studio™ Lab 1.11.5



DTX Studio™ Go

DTX Studio™ Go

DTX Studio™ Go の言語設定

日本語に設定します

8

言語設定を行います。
【Language】の項をクリックします。
【日本語】(好みの言語)を選択します。
【Save】をクリックします。

General information

Username
●●●●●●●●

First name
NobelBiocare

Last name
Japan

Language
English

E-mail
●●●●●●●●●●

I would like to receive information about new products and updates from the Danaher Dental Platform.

Cancel Save

English
Español
Français
Italiano
日本語

【日本語】をクリックします

【保存】します

Installation guide for DTX Studio™ Lab 1.11.5



DTX Studio™ Go



DTX Studio™ Go

DTX Studio™ Go の言語設定

日本語に設定します

9

言語設定の完了です。



Installation guide for DTX Studio™ Lab 1.11.5



DTX Studio™ Go

DTX Studio™ Lab のダウンロード方法



【 DTX Studio™ Lab 】をダウンロードします。

【 DTX Studio™ Go 】からインストールに必要なファイルをダウンロードします。

Installation guide for DTX Studio™ Lab 1.11.5



DTX Studio™ Go

DTX Studio™ Go

DTX Studio™ Lab のダウンロード方法

インストールファイルをダウンロードする

1

DTX Studio™ Goの左側メニュー欄から【ソフトウェア】をクリックします。

DTX Studio™ Go 【ソフトウェア】画面



Installation guide for DTX Studio™ Lab 1.11.5



DTX Studio™ Go

DTX Studio™ Go

DTX Studio™ Lab のダウンロード方法

インストールファイルをダウンロードする

2

DTX Studio™ Labのアイコンにカーソルを合わせ、【詳細】をクリックします。

DTX Studio™ Go 【ソフトウェア】画面

ソフトウェア

DTX Studio™

DTX Studio Implant...
インストールを数導

DTX Studio Lab
v1.9.8 - Rental Coen

DTX Studio Lab
v1.11.5 - Rental Coen

詳細

DTX Studio™ Lab

ソフトウェアを選択後、対象のSoftwareにマウスカーソルを合わせると表示される【詳細】を選択すると、対象のソフトウェア・ダウンロードページへ移ります。

Installation guide for DTX Studio™ Lab 1.11.5



DTX Studio™ Go

DTX Studio™ Go

DTX Studio™ Implant のダウンロード方法

インストールファイルをダウンロードする

3

【インストールの詳細】タブ内の【最新バージョンのダウンロード】から、Windows (1.11.5)の項目をクリックします。

DTX Studio™ Go 【ソフトウェア】画面

Software details
Software > DTX Studio Lab

DTX Studio Lab
Medicim - Installed version 1.11.4
Download latest version Windows (1.11.5)

クリックするとダウンロードが始まります

インストールキー
ライセンス有効期限
ライセンスタイプ

First name	Last name	E-mail
●●●●●	●●●	●●●●●●●●●●●●●●●●●●●●

Assigned name	Platform	Version	Installed on
●●●●	●●●●	●●●●	●●●●●●●●

Installation guide for DTX Studio™ Lab 1.11.5



DTX Studio™ Go

DTX Studio™ Go

DTX Studio™ Lab のダウンロード方法

インストールファイルをダウンロードする

4

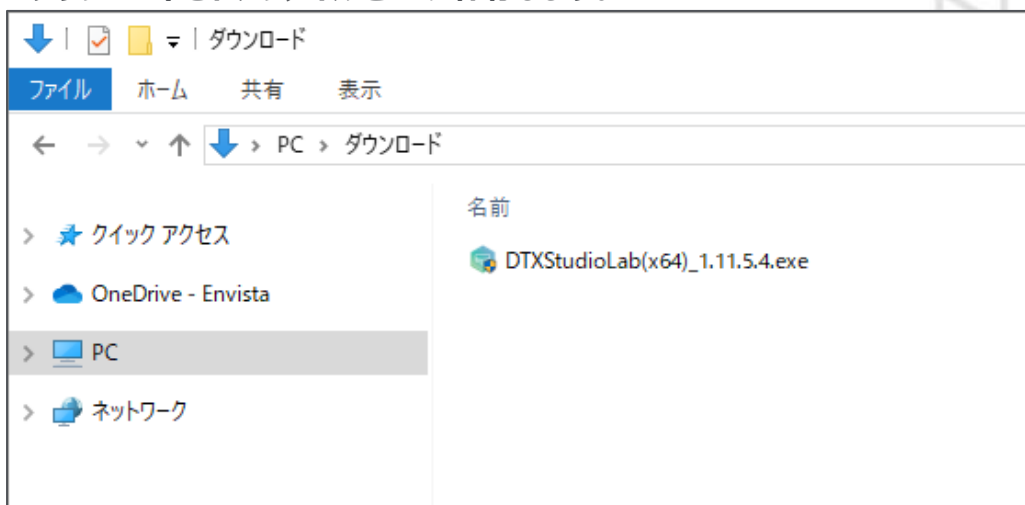
ダウンロードしたファイルをコンピュータに保存します。

Windows®の場合

Web画面左下にダウンロードされます



ダウンロードされたファイルをPCに保存します。



Installation guide for DTX Studio™ Lab 1.11.5



DTX Studio™ Lab

DTX Studio™ Lab のインストール方法

Windows®



Windows®の場合

【 DTX Studio™ Go 】からダウンロードしたファイルをご用意ください。



DTXStudioLab(x64)_1.11.5.4.exe

種類: アプリケーション

Windows用
インストール ファイル

Installation guide for DTX Studio™ Lab 1.11.5



DTX Studio™ Go

DTX Studio™ Go

新しいPCにインストールする場合

同じPCでアップデートを行う場合は、P.30へお進みください。

準備

ソフトウェア（インストールの詳細 / ライセンス解除）

新しいPCにインストールする場合は、以前ご使用していたPCのライセンス解除および、LS3 Scanner設定が必要となります。

下図、インストールの詳細からP28、29を参照しライセンスの解除を行います。

DTX Studio™ Goから【ソフトウェア】⇒【インストールの詳細】タブをクリックします。

DTX Studio™ Go 【ソフトウェア】画面

ソフトウェアの詳細
ソフトウェア > DTX Studio Lab

DTX Studio Lab
Medicim・現在のバージョン 1.8.8
最新バージョンのダウンロード Windows (1.11.3)

インストールの詳細 ← インストール詳細

Installation key
Maintenance
License type

インストールキー
ライセンス有効期限
ライセンスタイプ

ユーザー (1/1) ユーザーの追加

名前	姓	電子メール
●●●●	●●●●	●●●●●●●●●●●●●●●●

インストール (1/1)

割り当て名	プラットフォーム	バージョン	インストール日
●●●●	●●●●	●●●●	●●●●●●●●

ログアウト
© Medicim 2020, バージョン 2.011
特許取得済、プライバシーポリシー

Installation guide for DTX Studio™ Lab 1.11.5



DTX Studio™ Go



新しいPCにインストールする場合

準備

ソフトウェア（インストールの詳細 / ライセンス解除）

インストール状況の項目内にある、各PCのライセンスを確認します。
各ライセンスにカーソルを合わせると【...】が表示されますので、左クリックします。

【インストールの削除】を左クリックします。

(0/1)...未インストールの状態

(1/1)...ライセンス、1インストールの状態

DTX Studio™ Go【ソフトウェア】画面

The screenshot shows the 'ソフトウェアの詳細' (Software Details) page for 'DTX Studio Lab'. The left sidebar contains navigation options like '発注オーダー', '受信リクエスト', 'コネクション', 'ソフトウェア', '機器', 'ローカル製作', '設定', 'ユーザー', and 'トレーニング'. The main content area displays software information and a table of users and installations. A red box highlights the 'インストールの詳細' tab, and a red arrow points to the 'インストールの削除' button in the installation table.

カーソルを対象のライセンスに合わせて右端に【...】マークが現れます。クリックし【インストールの削除】を選択するとライセンスが解除されます

割り当て名の編集
インストールの削除

Installation guide for DTX Studio™ Lab 1.11.5



DTX Studio™ Go



DTX Studio™ Go

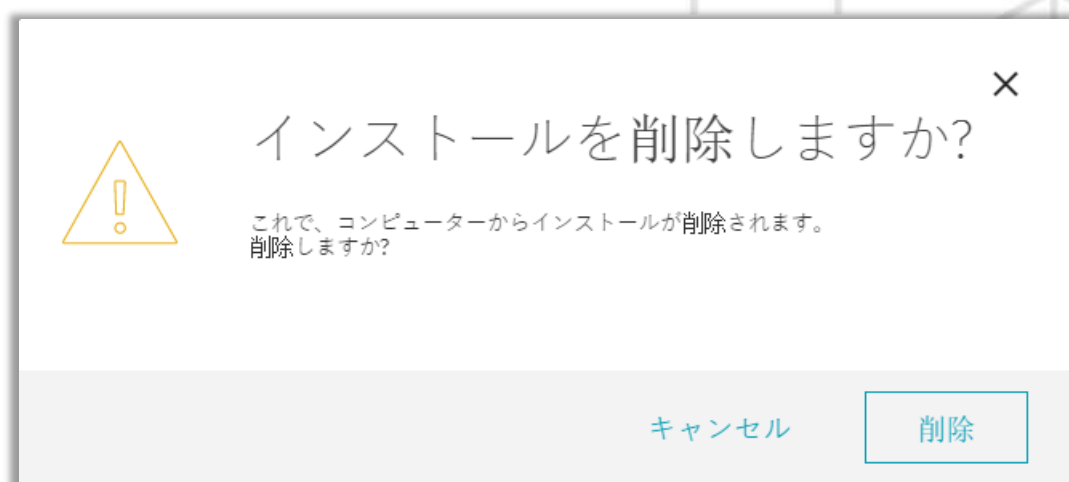
新しいPCにインストールする場合

準備

ソフトウェア（インストールの詳細 / ライセンス解除）

【削除】を左クリックし、ライセンスを削除します。
続いて、DTX Studio™ Labをインストールします。

DTX Studio™ Go 【ソフトウェア】画面



Installation guide for DTX Studio™ Lab 1.11.5



DTX Studio™ Lab

DTX Studio™ Lab のインストール方法



DTX Studio™ Lab

ソフトウェアライセンスを継続してご使用になる場合

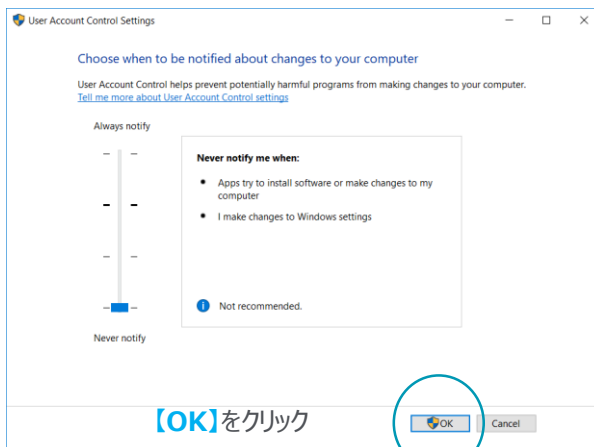
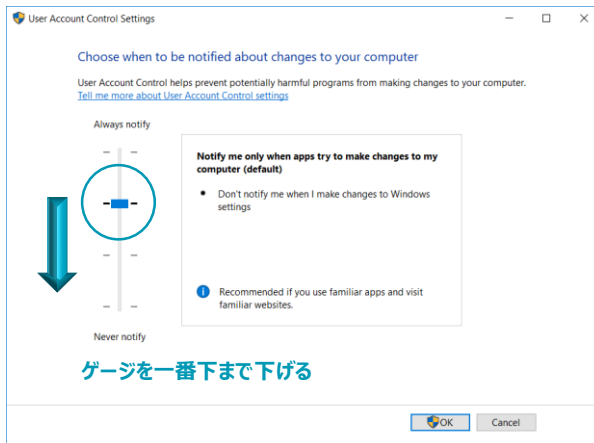
DTX Studio™ Lab Ver,1.11.5 インストール前に確認すること

User Account Control の設定

※ Windows10^DTX Studio™ Lab Ver,1.11.5 をインストールする際に、User Account Control の設定が求められます。

User Account Controlの設定は

Windows検索へ【 UAC 】と入力し、**【Change User Account Control settings】**から、ゲージを**【Never notify】**へ下げてください。



Installation guide for DTX Studio™ Lab 1.11.5



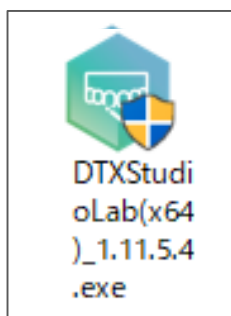
DTX Studio™ Lab

Install (Windows®)

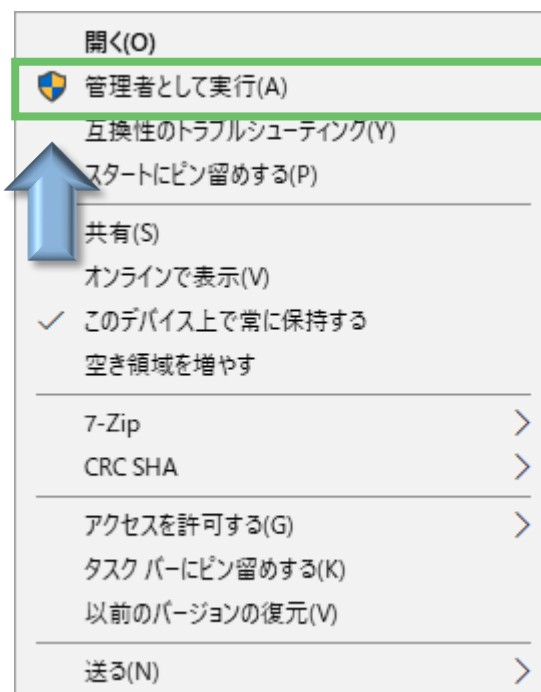
DTX Studio™ Labのインストール

1

コンピュータ上のアイコンを右クリックします。展開されたウィンドウから、【管理者として実行】をクリックし、インストールを実行します。

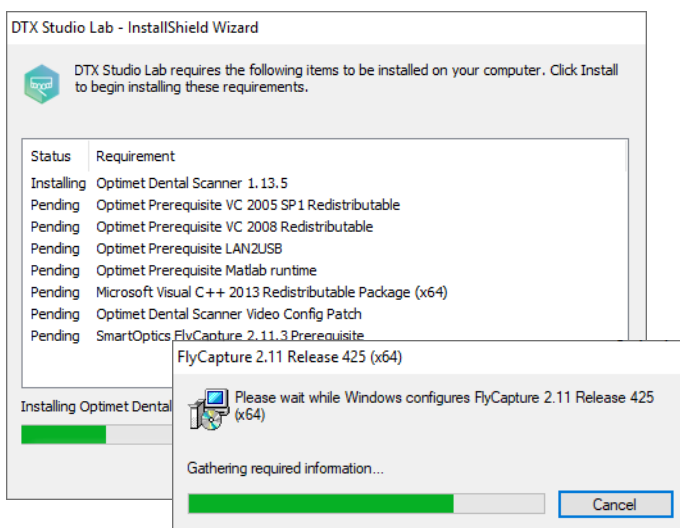
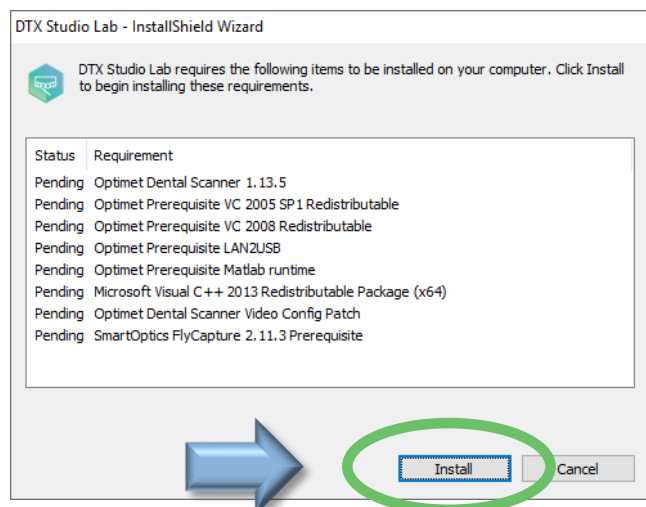


右クリックします。



2

[Install]を左クリックします。



Installation guide for DTX Studio™ Lab 1.11.5



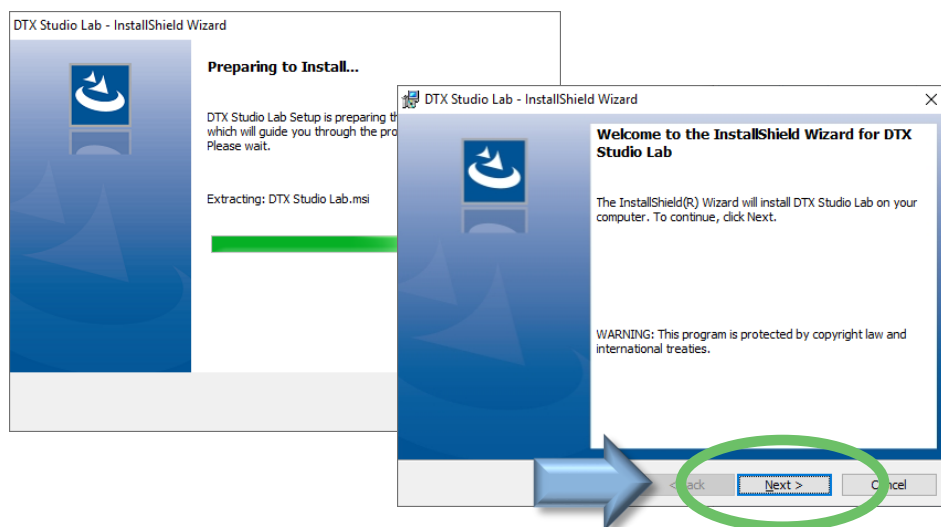
DTX Studio™ Lab

Install (Windows®)

DTX Studio™ Labのインストール

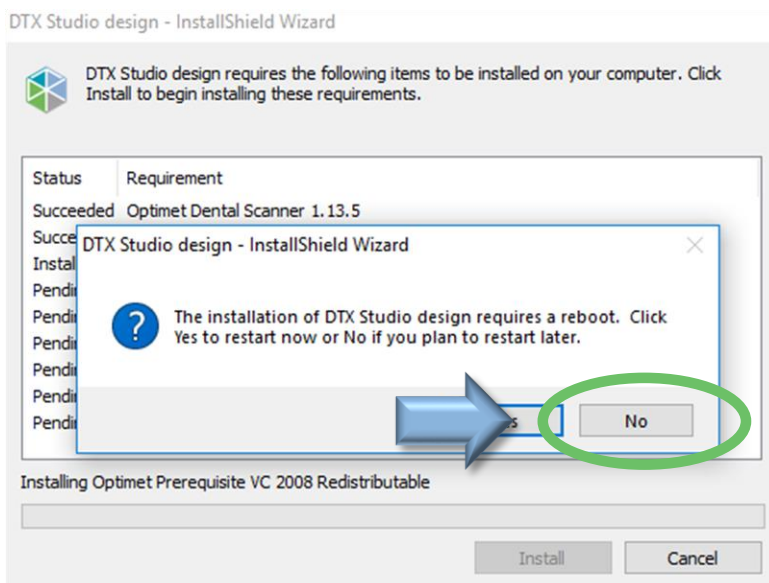
3

【Next】を左クリックします。



4

[No]をクリックします。
(表示されない場合もあります)



Installation guide for DTX Studio™ Lab 1.11.5



Install (Windows®)

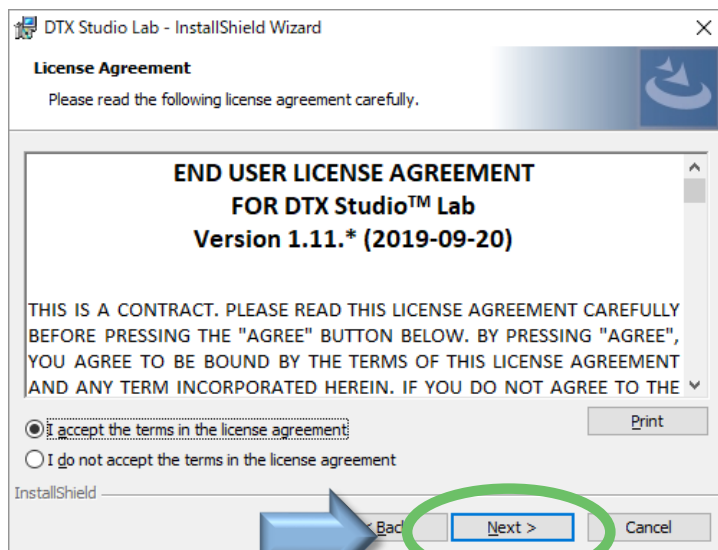


DTX Studio™ Lab

DTX Studio™ Labのインストール

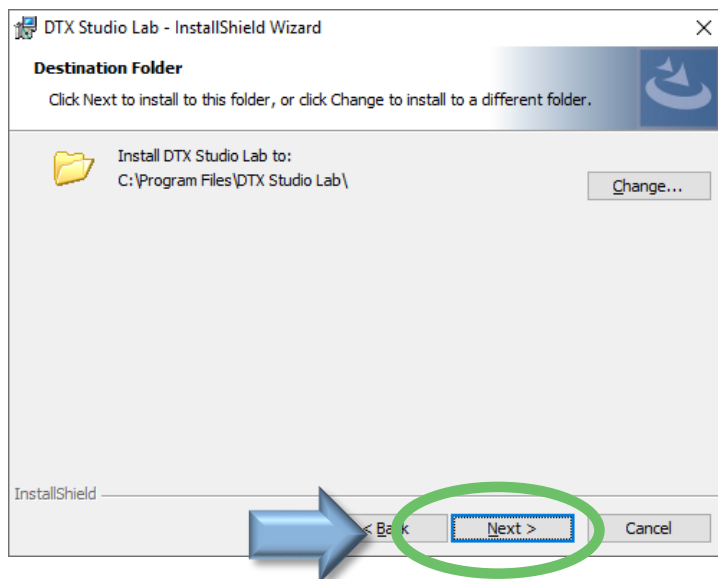
5

「使用許諾契約同意」に同意し、
[I accept the terms in the license
agreement]に●印を入れて[Next]をクリック
してください。



6

[Next]を左クリックします。



※インストールフォルダは変更しないでください。

Installation guide for DTX Studio™ Lab 1.11.5



Install (Windows®)

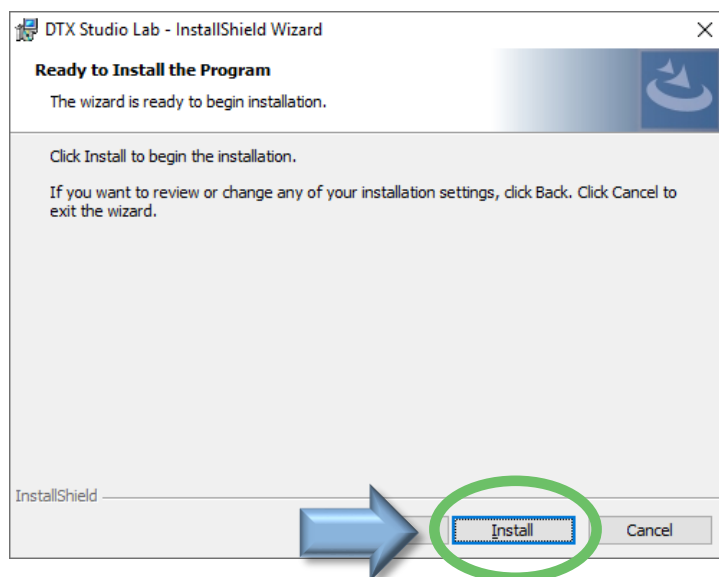


DTX Studio™ Lab

DTX Studio™ Labのインストール

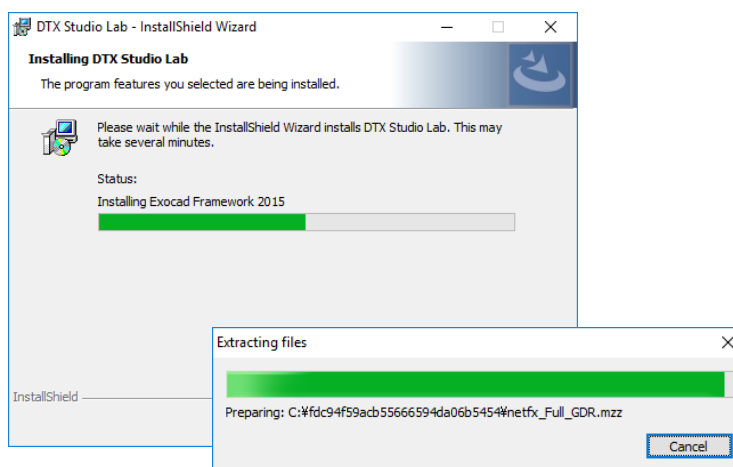
7

【Install】をクリックします。



8

インストール進行
このインストールには時間を要する場合があります。



Installation guide for DTX Studio™ Lab 1.11.5



Install (Windows®)

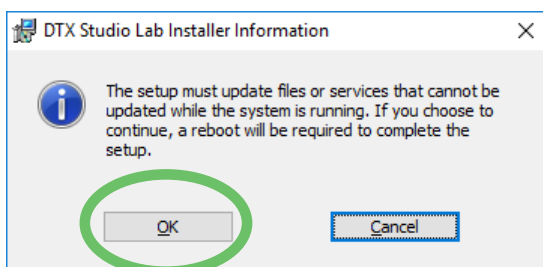


DTX Studio™ Lab

DTX Studio™ Labのインストール

9

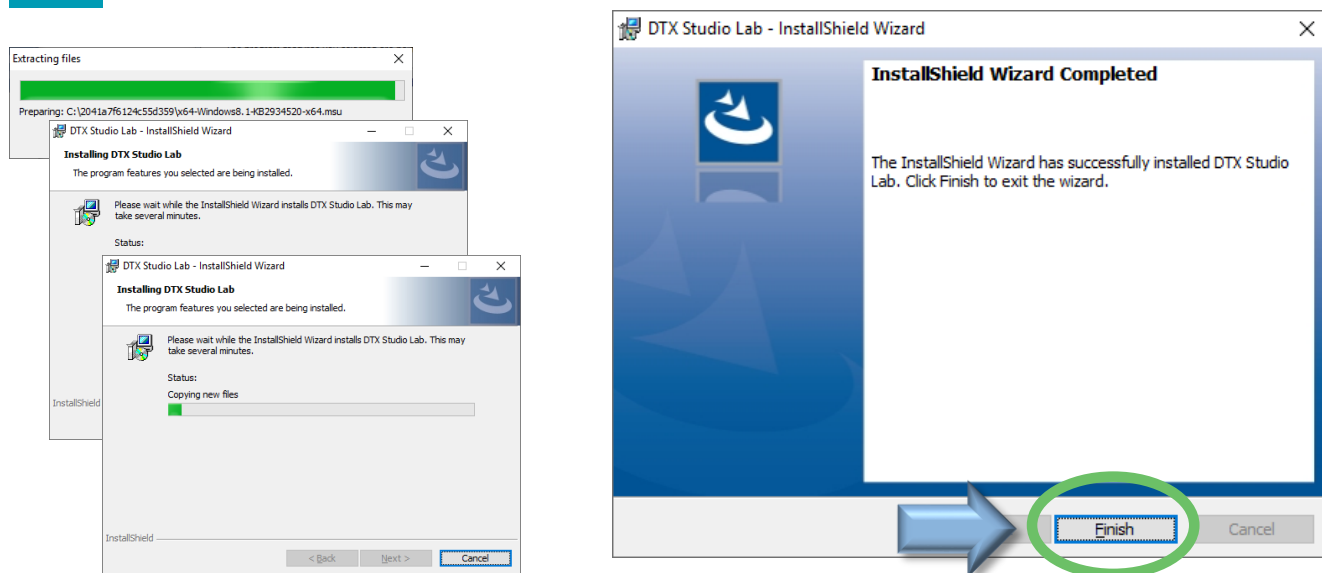
DTX Studio Lab installer informationウィンドウが表示されたら、【OK】をクリックします。



※【間違わないようにご注意ください】

10

インストールに数分かかる場合があります。
インストールが終了したら、【Finish】をクリックします。



Installation guide for DTX Studio™ Lab 1.11.5



Install (Windows®)



DTX Studio™ Lab

DTX Studio™ Labのインストール

11

PCを再起動します。

PCの再起動後は、LS3 scannerを接続するまでの間、DTX Studio™ Labソフトウェアを起動しないでください

DTX Studio™ Labインストール後の【PCの再起動】は、LS3のドライバーを正しく機能させるために重要なステップです



12

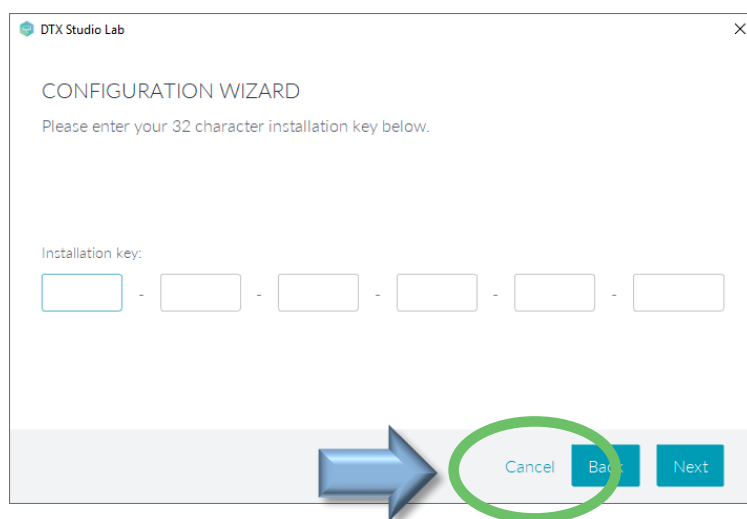
NOTE : 新規PCへインストールの場合
PC再起動の前に、DTX Studio™ Lab Softwareを起動させ License Key入力画面が表示されてしまったら、ここではKeyの入力はせず【Cancel】をクリックし、PCを再起動させます。



右図のように【Configuration Wizard画面】が表示された場合は、DTX Studio™ Lab Softwareを起動した場合です。

通常のインストールステップでは表示されません。

PCの再起動は、KAVO LS3 Scannerのドライバーを正しく機能させるための重要なステップです。



Installation guide for DTX Studio™ Lab 1.11.5



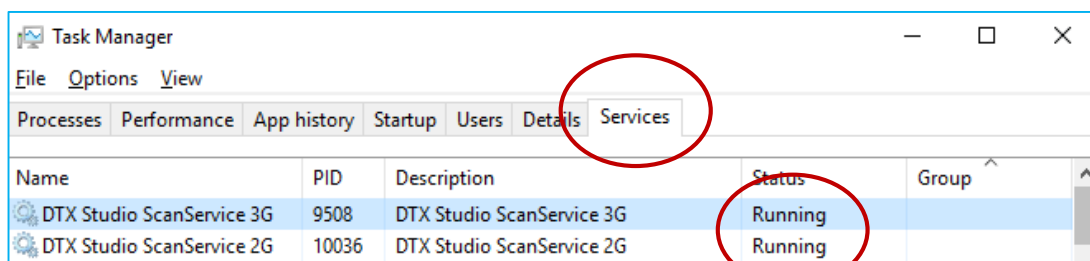
DTX Studio™ Lab

Install (Windows®)

DTX Studio™ Labのインストール

13

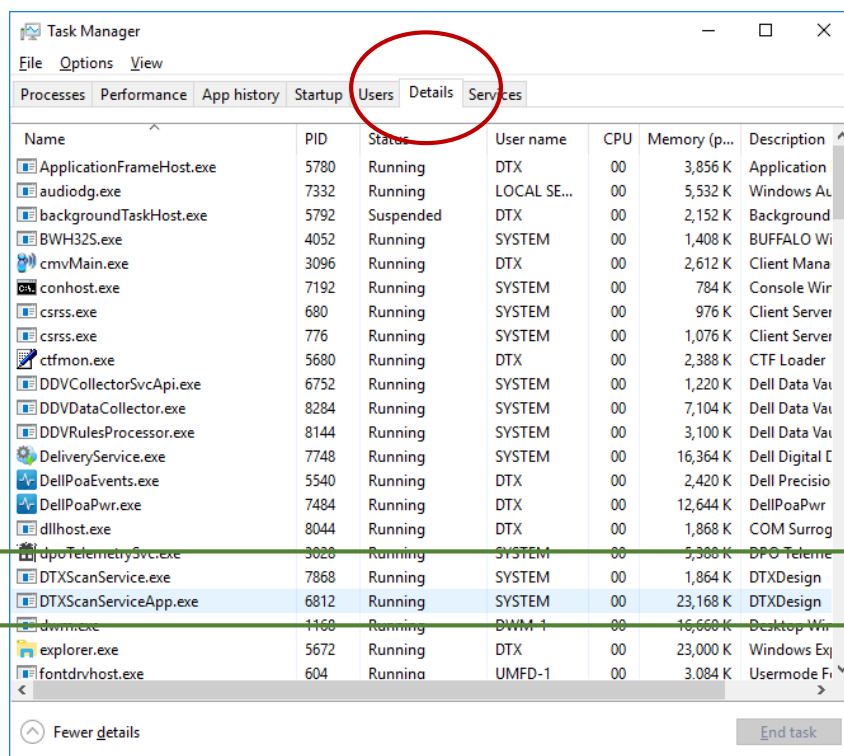
PCを再起動後、Task Managerの【Service】タブ内に、マシン上で実行されている2つのサービスがある事を確認してください。次いで、【Details】タブ内で【DTXScanServiceApp.exe】が実行《Running》されている事を確認してください。



注意：
Status が《Running》実行中であることを確認

DTX Studio Scan Service 3Gの目的は、DTXScanServiceApp.exeを実行し続けることです。このアプリは、LS3とコンピュータ間の通信を維持します。

【DTXScanServiceApp.】は、DTX Studio LabとLS3スキャナとの間の通信を管理する別のソフトウェアです。



LS3 Scanner Settingへ進みます

Installation guide for DTX Studio™ Lab 1.11.5



DTX Studio™ Lab

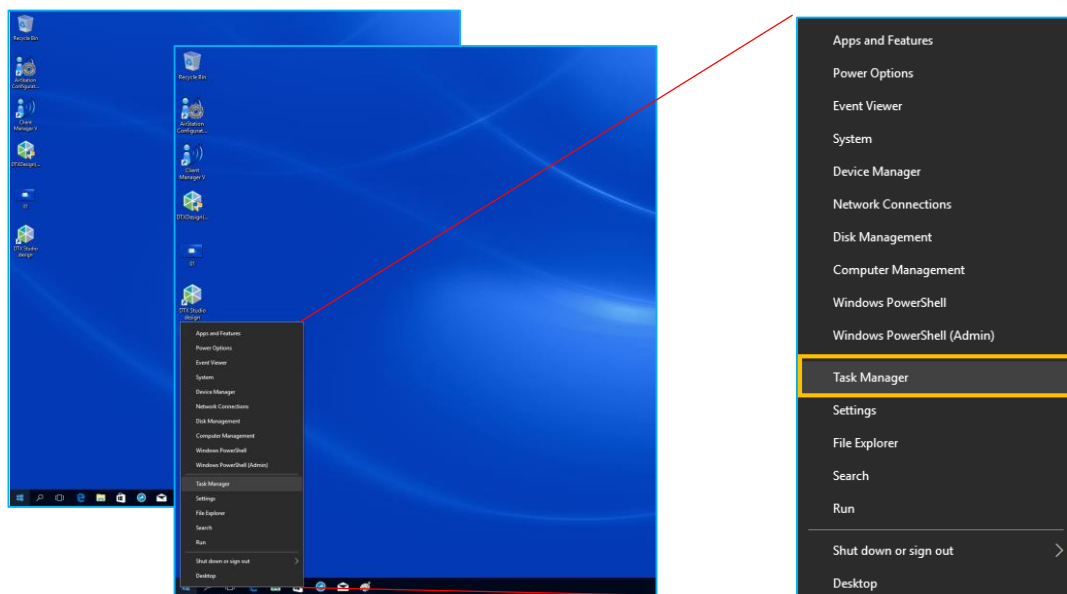
Install (Windows®)

DTX Studio™ Labのインストール

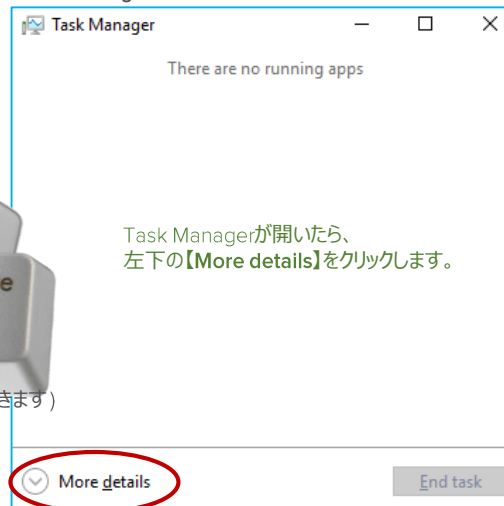
14

NOTE : Task Manager 起動方法及び、Scan Service の設定方法

画面左下のスタートメニューボタンを右クリックすると、ステータスバーが立ち上がります。
【Task Manager】をクリックします。



【Task Manager】



	CPU	Memory	Disk	Network	GPU	GPU Engine
Apps (2)	3%	22%	98%	0%	0%	
Paint	0.1%	22.2 MB	0.1 MB/s	0 Mbps	0%	
Task Manager	0.1%	19.4 MB	0 MB/s	0 Mbps	0%	
Background processes (63)						
Antimalware Service Executable	0.5%	75.3 MB	0.5 MB/s	0 Mbps	0%	
Application Frame Host	0%	3.9 MB	0 MB/s	0 Mbps	0%	
BUFFALO RakuRakuUpdate	0%	3.3 MB	0 MB/s	0 Mbps	0%	
BUFFALO Wireless Helper Servic...	0%	1.5 MB	0 MB/s	0 Mbps	0%	
Client Manager V (32 bit)	0%	2.5 MB	0 MB/s	0 Mbps	0%	
COM Surrogate	0%	1.8 MB	0 MB/s	0 Mbps	0%	
CTF Loader	0%	2.3 MB	0 MB/s	0 Mbps	0%	
DDV Nvidia Graphics Worker	0%	3.2 MB	0 MB/s	0 Mbps	0%	
Dell Data Vault Data Collector S...	0%	6.9 MB	0 MB/s	0 Mbps	0%	

Installation guide for DTX Studio™ Lab 1.11.5



DTX Studio™ Lab

Install (Windows®)

DTX Studio™ Labのインストール

16

NOTE : Task Manager 起動方法及び、Scan Service の設定方法

Task Managerの【Service】タグをクリックします。
【DTX Studio ScanService 3G】
【DTX Studio ScanService 2G】
 2つのサービスの【Status】を確認してください。

1

「Stopped」になっていた場合は、
【DTX Studio ScanService 3G】
【DTX Studio ScanService 2G】
 それぞれを右クリックします。

2

「Start」をクリックして設定します。

3

【DTX Studio ScanService 3G】
【DTX Studio ScanService 2G】
 2つのサービスが【Running】になっている事を確認してください。

4

次いで、Task Managerの【Details】タグをクリックし、
【DTXScanService.exe】
【DTXScanServiceApp.exe】
 2つのサービスの【Status】が「Running」になっている事を確認してください。

Installation guide for DTX Studio™ Lab 1.11.5



KAVO LS3 Scanner

KAVO LS3 ScannerのSetting



新しいPCにインストールする場合は、
次項からスキャナー設定を行ってください。

同じPCを使用しアップデートを行う場合は、**P62**へすすんでください。



Installation guide for DTX Studio™ Lab 1.11.5



KAVO LS3 Scanner

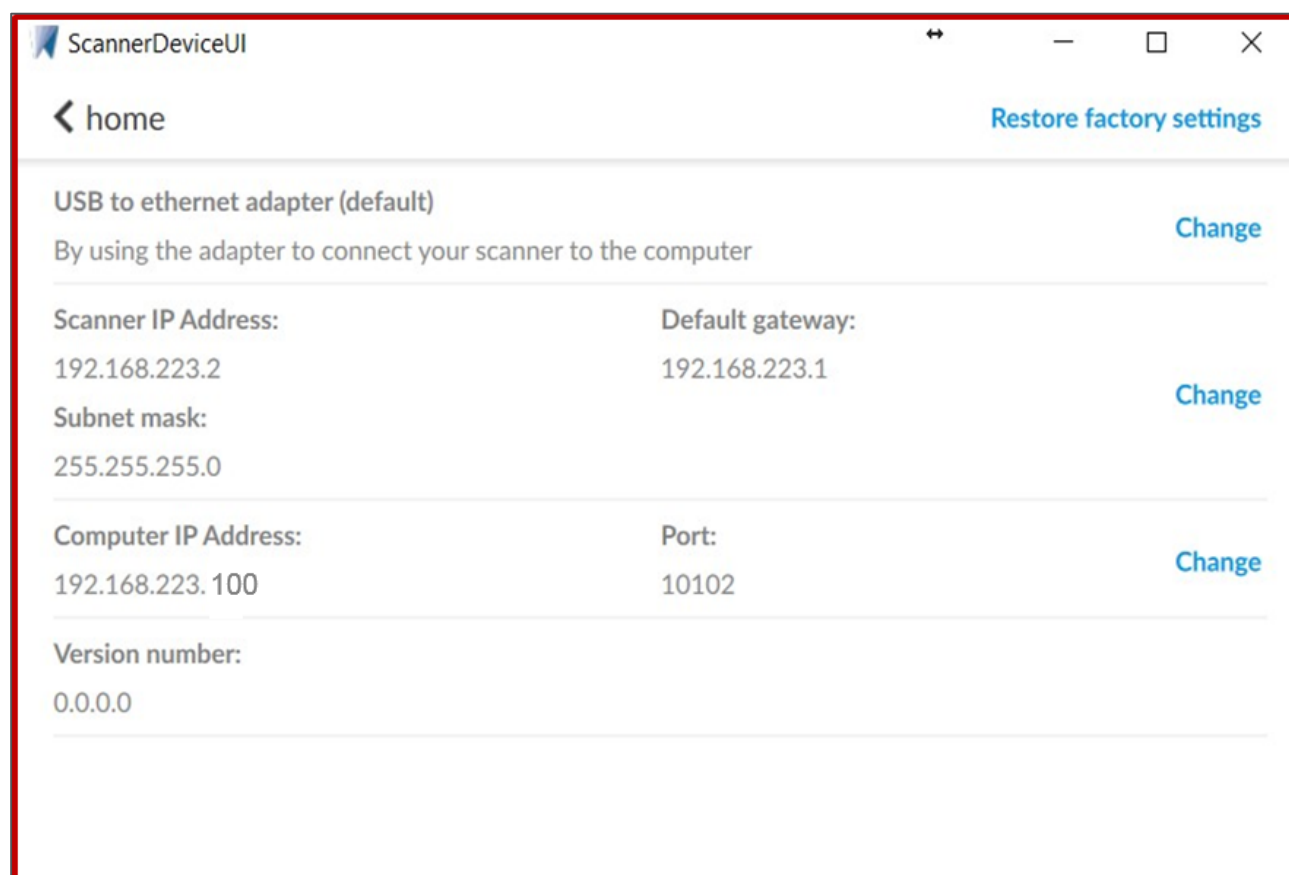
KAVO LS3 Scanner Setting



1

KAVO LS3 Scannerを接続・起動します

スキャナー本体のタッチパネルを確認し、全ての項目の表記が図の設定になっている事を確認してください。



Installation guide for DTX Studio™ Lab 1.11.5



KAVO LS3 Scanner

KAVO LS3 Scanner Setting



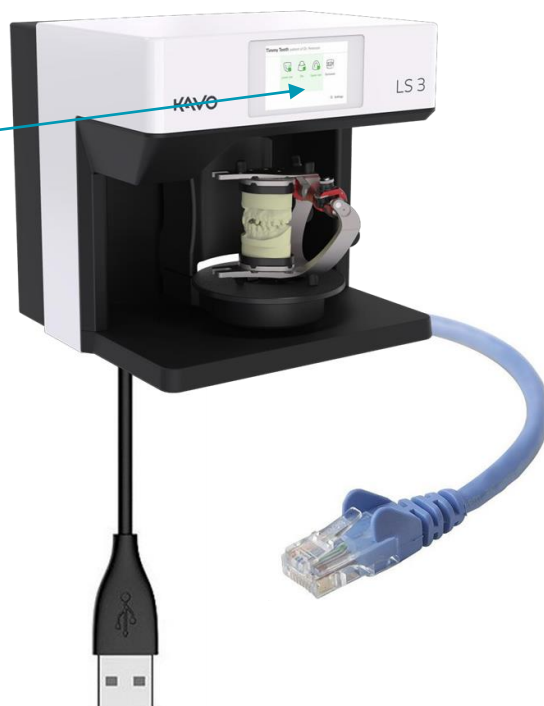
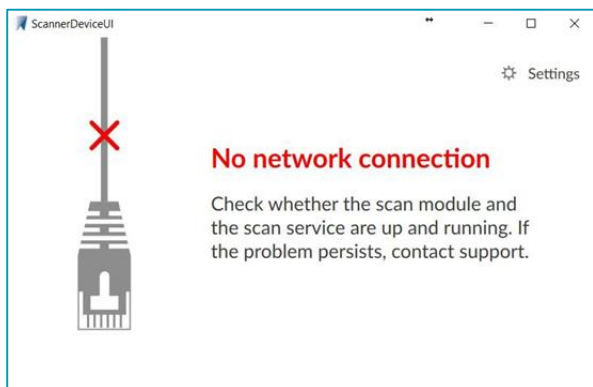
2

KAVO LS3 Scannerを接続します。

ソフトウェアを起動する前に

LS3スキャナを接続して電源を入れます。

スキャナーのタッチパネルに通電し、下記画面が表示されます。
最初は【No Network Connection】と表示されます。



Installation guide for DTX Studio™ Lab 1.11.5



KAVO LS3 Scanner

KAVO LS3 Scanner Setting



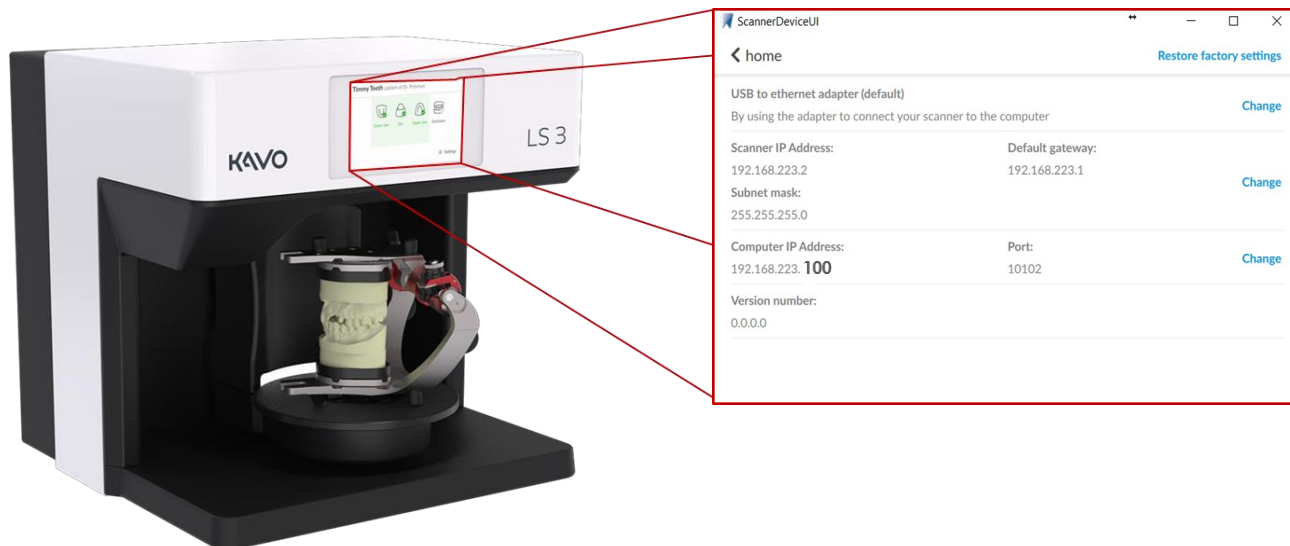
3

KAVO LS3 Scannerを接続します。

スキャナ設定画面では特別な操作は必要ありません

ネットワーク接続を確立させます。

スキャナ本体は、出荷時に全ての設定が完了しています。



Installation guide for DTX Studio™ Lab 1.11.5



KAVO LS3 Scanner

KAVO LS3 Scanner Setting



4

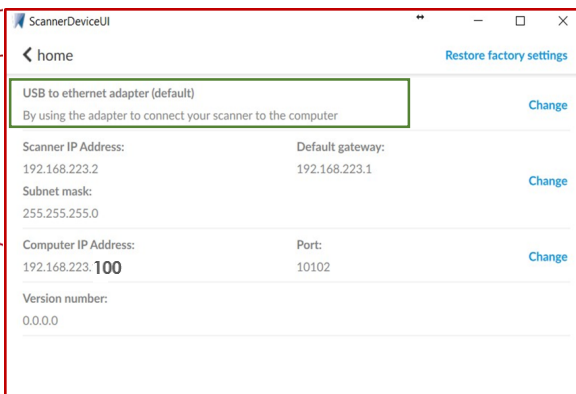
KAVO LS3 Scannerを接続します。

スキャナ設定画面では特別な操作は必要ありません

ネットワーク接続方法を確認します。

スキャナは、デフォルトで【USB to Ethernet adapter】の設定になっています。

Scanner本体のタッチパネルから、
【Settings】をタッチし、【USB to Ethernet adapter (default)】の表示になっている事を確認してください。



Installation guide for DTX Studio™ Lab 1.11.5



KAVO LS3 Scanner

KAVO LS3 Scanner Setting

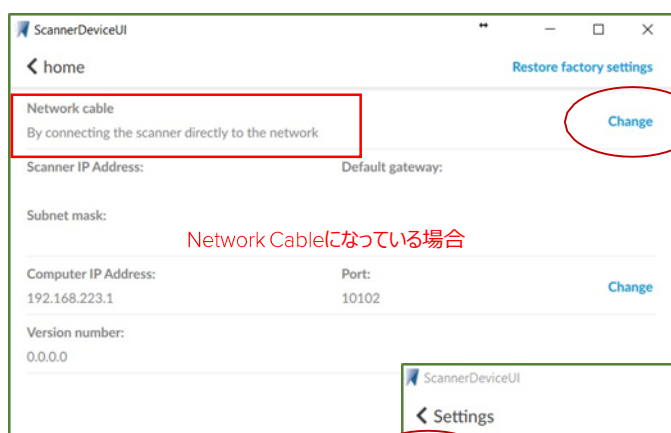


5

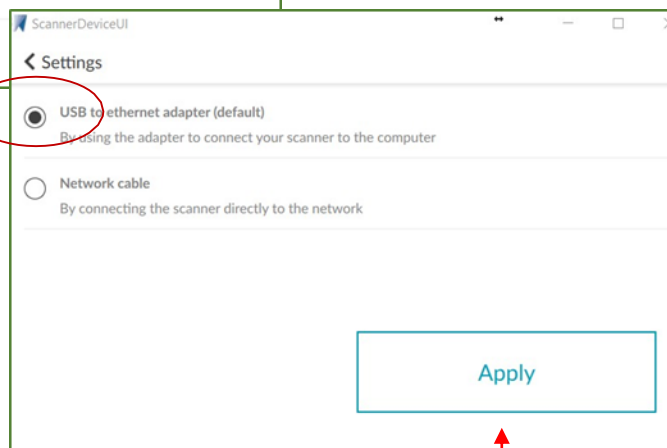
KAVO LS3 Scannerを接続します。

表示が異なっていた場合

デフォルトでUSB to Ethernet adapterの設定になっていない場合は、以下の手順にてスキャナー本体のタッチパネルから設定を変更してください。



①
【Network Cable】の右側にある【Change】をタップしてください。



②
【USB to Ethernet adapter】にチェックを入れ、【Apply】ボタンをタップし設定を変更します。



Installation guide for DTX Studio™ Lab 1.11.5



KAVO LS3 Scanner

KAVO LS3 Scanner Setting



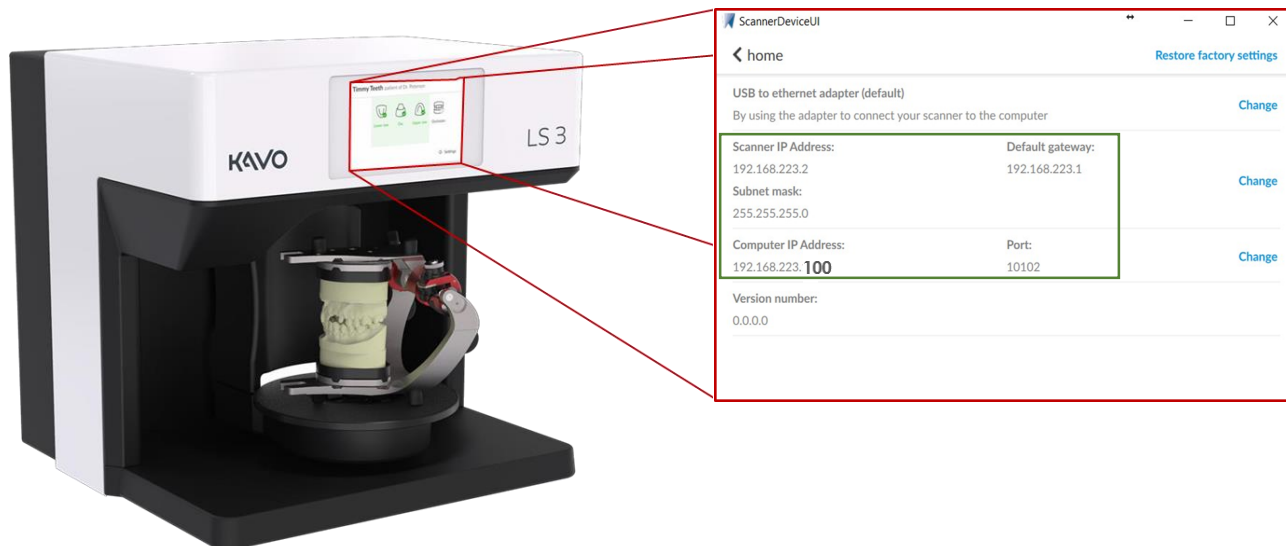
6

KAVO LS3 Scannerを接続します。

スキャナ設定画面では特別な操作は必要ありません

Scanner IP Address等を確認します。

Scanner本体のタッチパネルから、
【Settings】をタッチし、【USB to Ethernet adapter (default)】の表示になっている事を確認してください。



Installation guide for DTX Studio™ Lab 1.11.5



KAVO LS3 Scanner

KAVO LS3 Scanner Setting



7

KAVO LS3 Scannerを接続します。

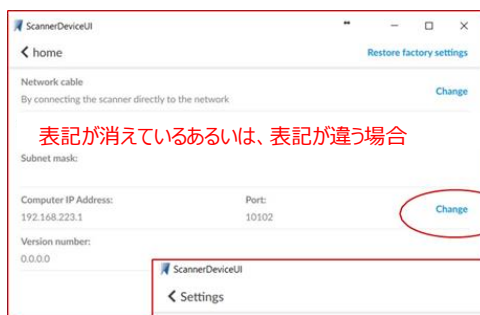
表示が異なっていた場合

デフォルトで【Scanner IP Address】が記載されている項目と【Computer IP Address】の表記が
下図の設定になっているか確認してください。

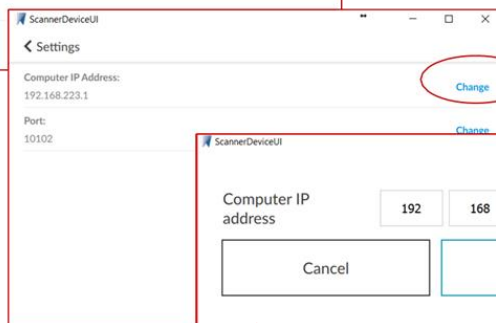
Scanner IP Address: 192.168.223.2
Subnet mask: 255.255.255.0
Default gateway: 192.168.223.1

Computer IP Addressを変更する場合

Computer IP Address: 192.168.223.100



①
各項目の右側にある【Change】をタップしてください。



②
さらに変更箇所右側にある【Change】をタップしてください



【Computer IP Address:192.168.223.100】
を入力します



Installation guide for DTX Studio™ Lab 1.11.5



KAVO LS3 Scanner

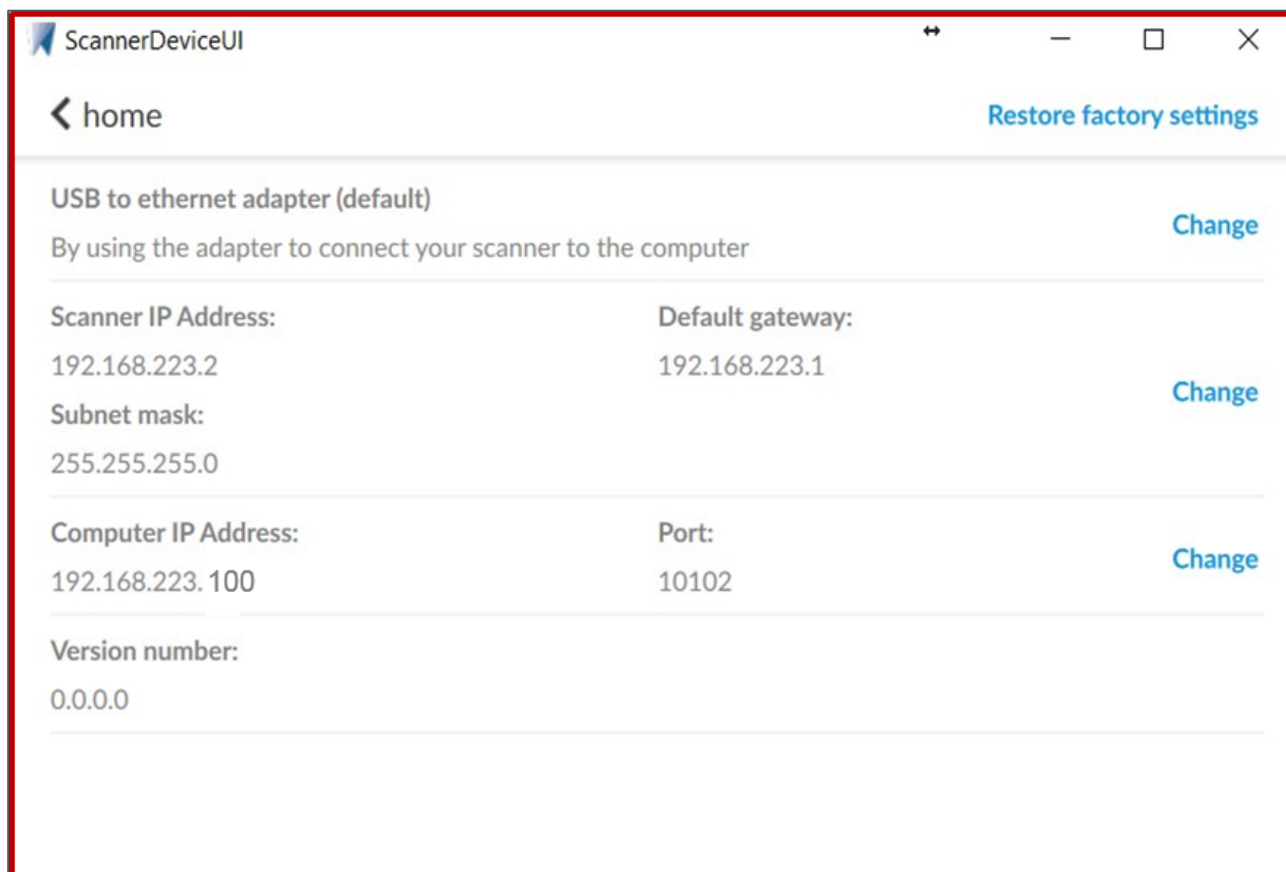
KAVO LS3 Scanner Setting



8

KAVO LS3 Scannerを接続します

スキャナー本体のタッチパネルを確認し、全ての項目の表記が図の設定になっている事を確認してください。



Installation guide for DTX Studio™ Lab 1.11.5



Registration

DTX Studio™ Labのレジストレーション



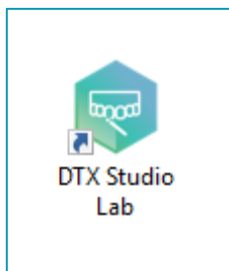
DTX Studio™ Lab

1

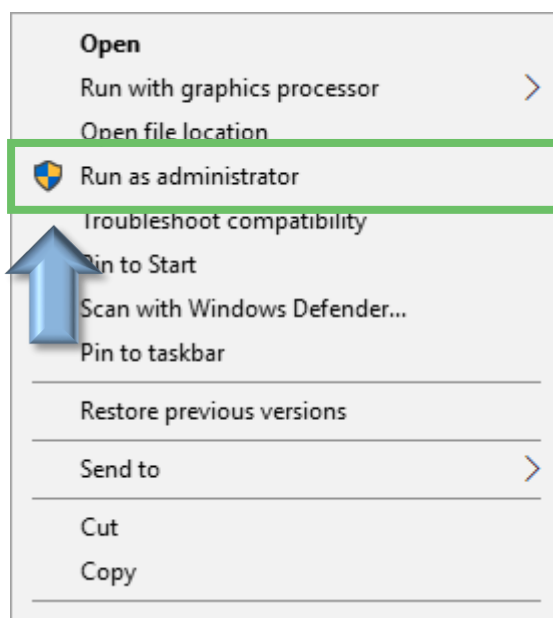
コンピュータ上のアイコンを右クリックします。
展開されたウィンドウから、【管理者として実行】をクリックし、インストールを実行します。



ドングルを差込み、
DTX Studio™ Lab Version 1.11.5.4
Softwareを起動します。
スキャナーが接続され、電源が入っていることを確認してください

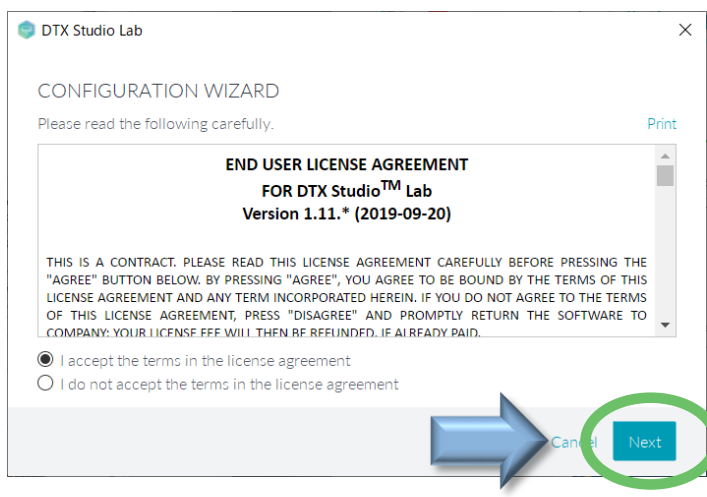
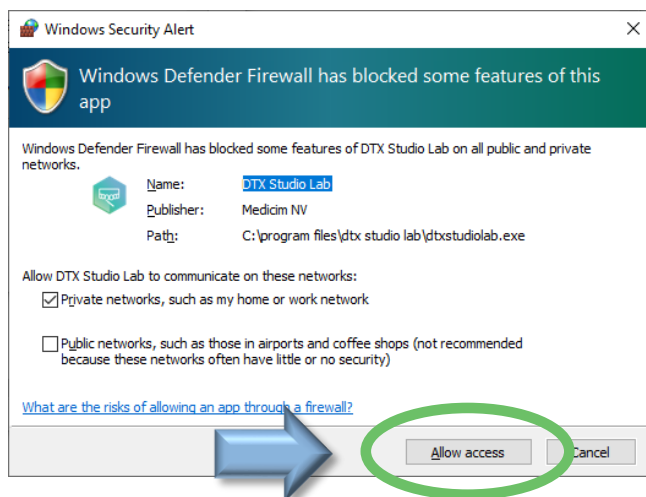


右クリックします。



2

[Allow access]を左クリックします。
「使用許諾契約同意」に同意し、
[I accept the terms in the license agreement]に●印を入れて[Next]をクリックしてください。



Installation guide for DTX Studio™ Lab 1.11.5



Registration

DTX Studio™ Labのレジストレーション



DTX Studio™ Lab

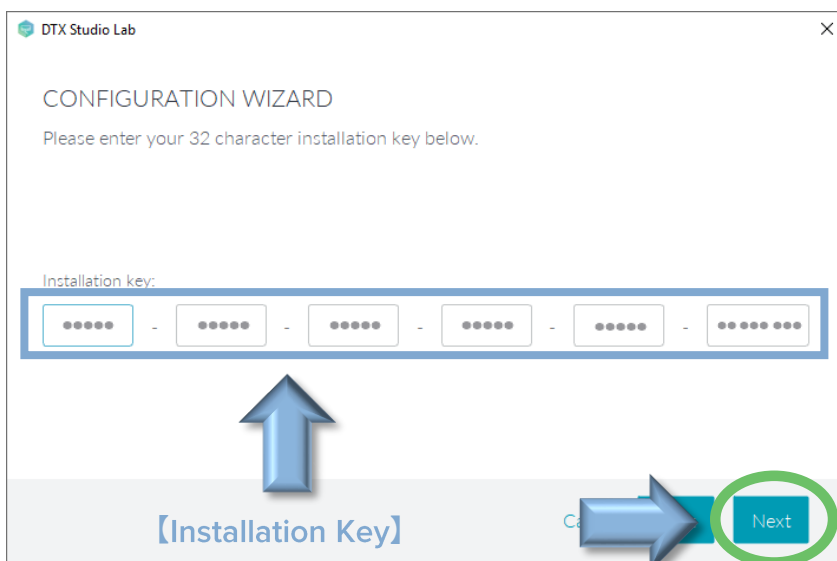
4

インストール・キーを入力して、
【Next】をクリックします。

DTX Studio™ Goに表示されている
【Installation Key】を入れます。

- ☒ インターネット接続
 - ☒ コンピュータの日時設定
 - ☒ ライセンスの有効期限
- をご確認ください。

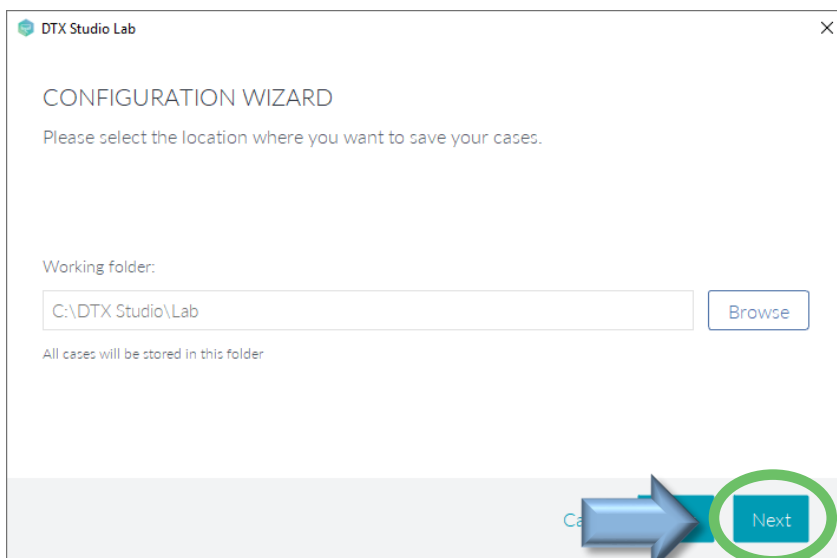
ライセンスの有効期限は、DTX
Studio™ Goに記載されています。



5

【Next】をクリックします。

DTX Studio™ Labのフォルダー（患者
データ、オーダー履歴など）のデータを
保存する場所を設定します。
デスクトップPCで、別のドライブ（HDD）
がある場合はそちらに設定する事をお奨
めします。



Genion II User / DTX Studio™design Version 1.3~1.8を使用の場合で、
ライセンスキーをオープンしていない場合は、**レジストレーションされません。**

ソフトウェア起動前には必ずキーオープンを行ってください。
キーオープンは登録済みの【DTX Studio Go】から実行できます。

【DTX Studio Go】の設定は

本マニュアル【DTX Studio Go ライセンスキー解除】
を参照ください。



Installation guide for DTX Studio™ Lab 1.11.5



Registration

DTX Studio™ Labのレジストレーション



DTX Studio™ Lab

6

インストール・キーを入力して、
【Next】をクリックします。

最初のインストールでは、
デフォルトのスキヤナを選択するように求め
られます。

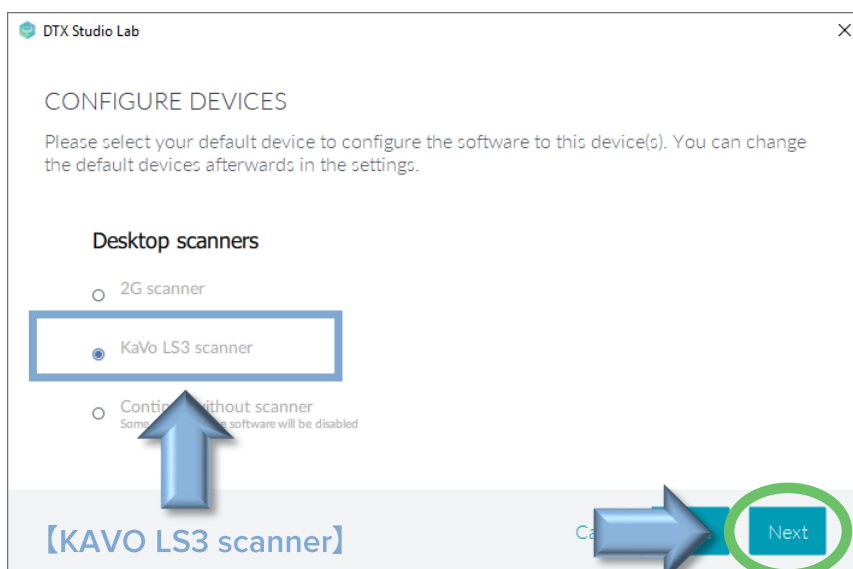
サイト登録されたデバイスが右図のリスト
に表示されています。

登録名：KAVO LS3 scanner

※LS3の登録がない場合は
【DTX Studio Go】から設定してください。

(DTX Studio Go User manual
【Device設定】の項を参照ください)

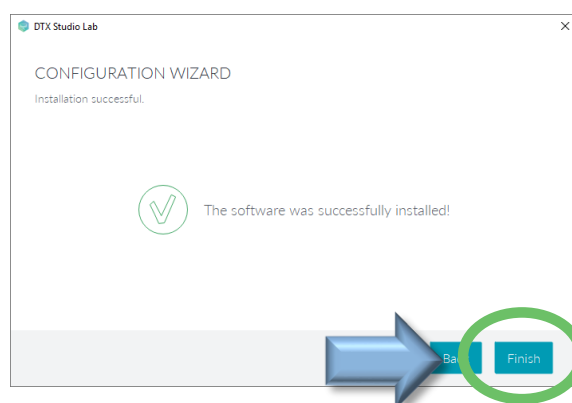
(未登録の場合は【Cancel】を選択し、登
録を行います)



スキヤナの電源が入っていないと【LS3の項目は】表示されません

7

【Finish】をクリックし、
Registrationを完了させます。



Installation guide for DTX Studio™ Lab 1.11.5



DTX Studio™ Go

Registration

DTX Studio™ Labのレジストレーション

NOTE

Scannerの登録

Device(機器)登録方法

DTX Studio™ Goにログインし

【Device】を選択後、画面右上の【Register device】をクリックします。

【Register device】ウィンドウが展開されたら【Search or select device】をクリックします。

The image illustrates the registration process in DTX Studio Lab. It shows the main interface with the 'Devices' menu selected in the sidebar. A 'Register device' button is highlighted in the top right corner. A zoomed-in view of the 'Register device' dialog box shows a search field with the text 'Search or select device' and a list of devices. The device 'KaVo - LS 3 - Lab Scanner' is highlighted in the list.

Installation guide for DTX Studio™ Lab 1.11.5



DTX Studio™ Go

Registration

DTX Studio™ Labのレジストレーション

NOTE

Scannerの登録

Device(機器)登録方法

LS3が選択されたら、【Register】をクリック
Deviceのホーム画面に【LS3】アイコンが表示され登録完了です。

Register device

Search or select device

KaVo - LS 3 - Lab Scanner

Cancel Register

Devices

LS 3
KaVo

LS3のアイコンが表示され登録完了

Installation guide for DTX Studio™ Lab 1.11.5



Connection

DTX Studio™ LabとKAVO LS3 scannerの接続



DTX Studio™ Lab

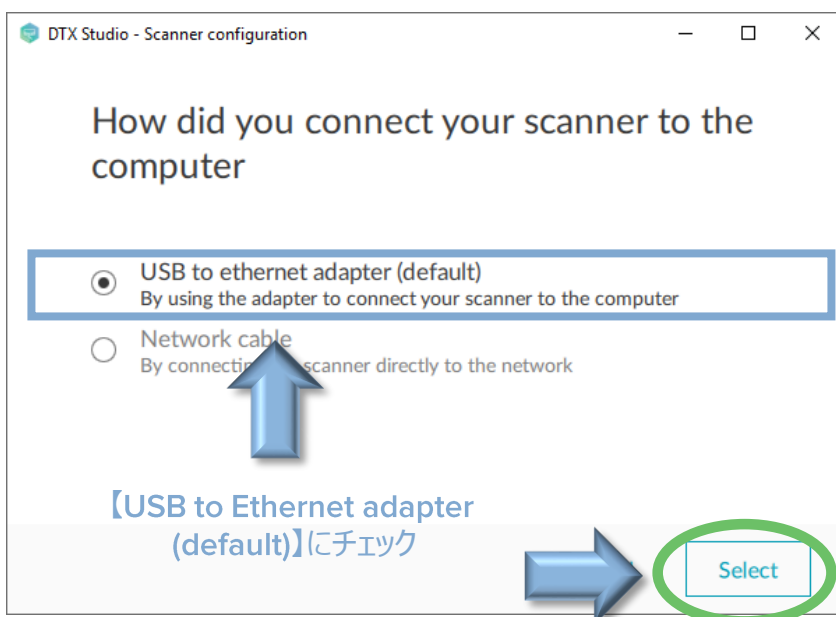
8

スキャナーとの接続を
設定します。

ここでのウィザードは、スキャナー本体の
画面で確認を行った、コンピュータとスキ
ャナの接続方法を確認します。

【USB to Ethernet adapter (default)】
にチェックがついている事を確認します。

確認後、【Select】をクリックします。



9

DTX Studio™ Labソフトウェアが起動しますが
そのまま設定を続けます。



スキャナーとコンピュータの接続が確実に行われているか確認してください。

Installation guide for DTX Studio™ Lab 1.11.5



Connection

DTX Studio™ LabとKAVO LS3 scannerの接続



DTX Studio™ Lab

10

スキャナーとの接続を設定します。

【手順：1】

前項で【USB to Ethernet adapter】を選択すると、アプリケーションはネットワークアダプタを選択するように求めます。

デフォルトでは正しいと思われるアダプターをコンピュータが選択しています。

【手順：1】
有効なアダプターを確認するために、USBアダプターケーブルを抜き取り、画面に表示されている【Refresh】をクリックします。

有効なアダプター表示が削除されます。

【手順：2】
もう一度、USBアダプターケーブルを差込み【Refresh】をクリックする事で、有効なアダプターが表示された事を確認し、選択します。

【手順：3】
ついで、再表示された有効な【adapter】を選択し、【Show advanced setting】をクリックし、Computer IP Addressの設定に移ります。

The screenshots show the 'Select your adapter' dialog box in DTX Studio. The first screenshot shows the initial state with 'Local Area Connection* 2' selected and a 'Refresh' button circled in red. A callout box says 'USBケーブルを抜き取り【Refresh】'. The second screenshot shows the state after refreshing, with 'Ethernet' selected and 'Local Area Connection* 2' removed. A callout box says 'USBケーブルを差込み【Refresh】'. The third screenshot shows the state after refreshing again, with 'Local Area Connection* 2' and 'Ethernet 3' listed. A callout box says '【Ethernet3】という【adapter】が消去' and another says '【Ethernet3】という【adapter】が再表示される'. A red 'X' is over the 'Select' button, and a callout box says 'No Click !!'. A red arrow points to the 'Show advanced settings' button, with a callout box saying '再表示された有効な【adapter】を選択し【Show advanced setting】をクリック'.

【手順：3】

再表示された有効な【adapter】を選択し【Show advanced setting】をクリック



手順：3を行なう前に【Select】はクリックしないでください。



コンピュータにより有効なアダプタが異なる場合がありますので、ご注意ください。

Installation guide for DTX Studio™ Lab 1.11.5



Connection



DTX Studio™ Lab

DTX Studio™ LabとKAVO LS3 scannerの接続

11

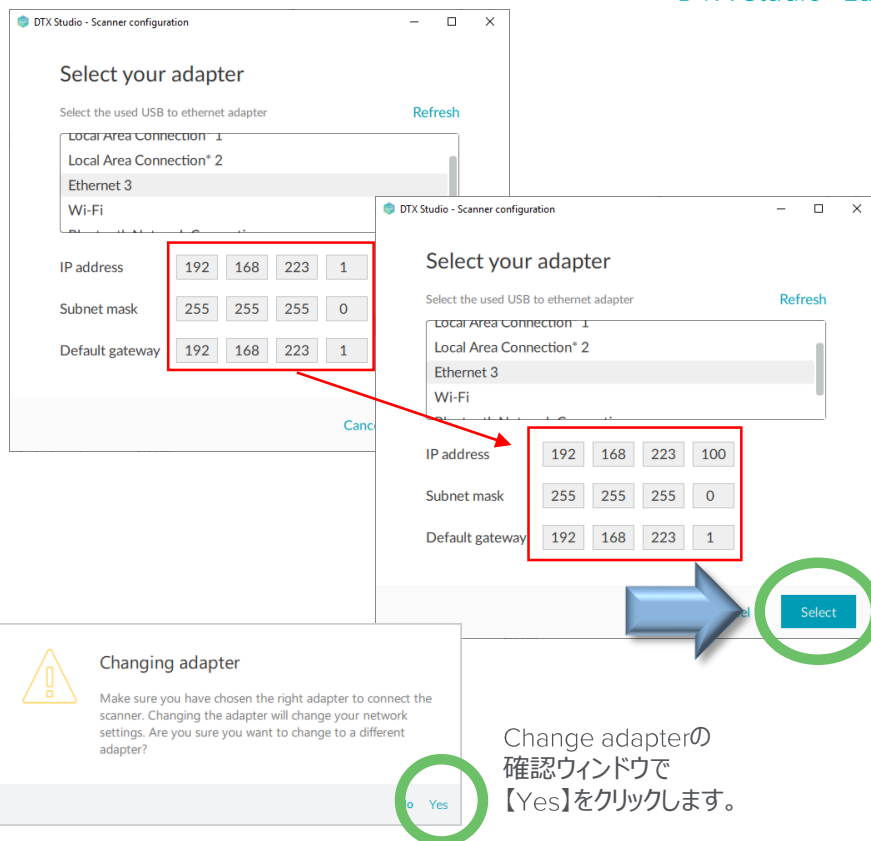
スキャナーとの接続を設定します。

【手順：3】を実行すると、Computer IP Address設定に移ります。

LS3 Scanner本体のタッチパネルを確認し、IP Addressの項目に

IP Address: 192. 168. 223. 100
Subnet mask: 255. 255. 255. 0
Default gateway: 192. 168. 223. 1

と入力し【Select】をクリックします。

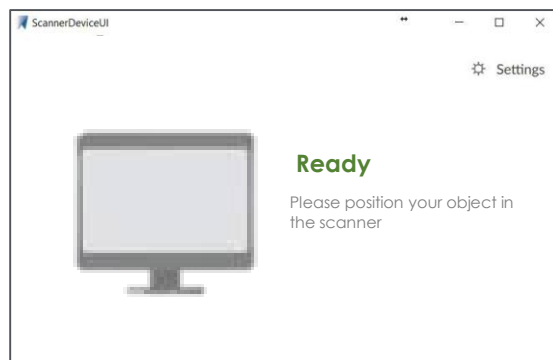
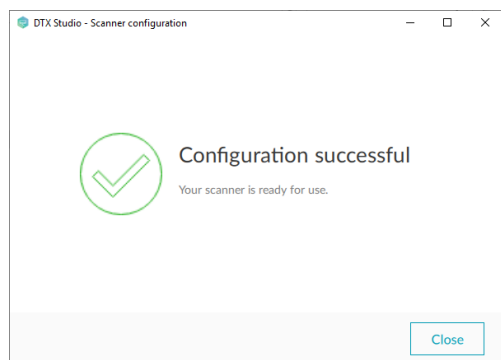


Change adapterの
確認ウィンドウ
【Yes】をクリックします。

12

Configuration Successfulが表示され【Close】をクリックすると設定ウィザードが終了し、スキャン準備が整います。

Scanner 画面に【Ready】と表示されていれば正常に接続されています。



Installation guide for DTX Studio™ Lab 1.11.5



Connection



DTX Studio™ Lab

DTX Studio™ LabとKAVO LS3 scannerの接続

13

スキャナーとの接続を設定します。


【手順：3】を実行せず【Select】をクリックしまった場合。

Computerから
KavoLS3NetworkConfigurator.exe
を起動し再設定してください。

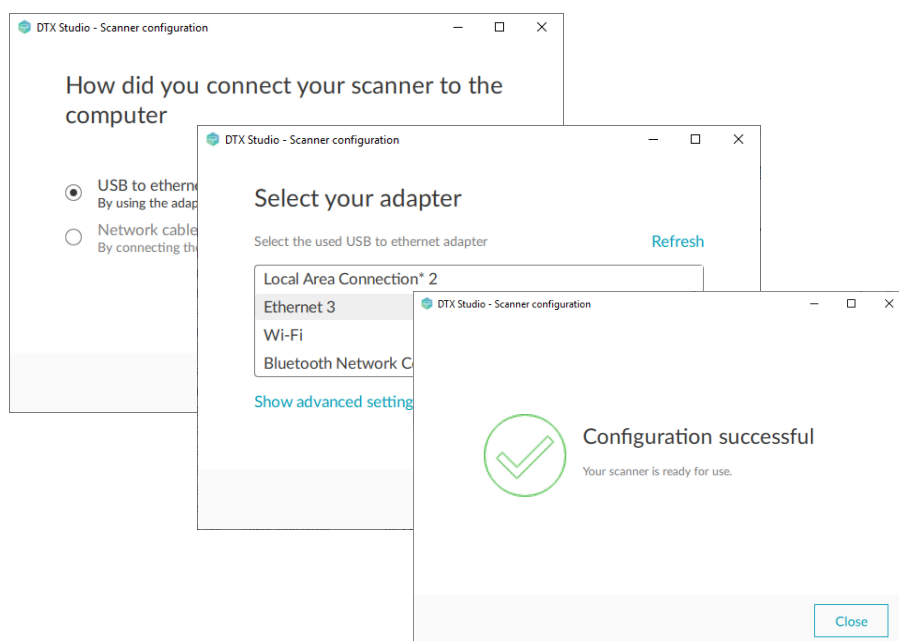
Network設定をせずに終了してしまった場合

KavoLS3NetworkConfigurator.exe
は以下に格納されています。

¥ This PC ⇒ ¥ OS(C) ⇒ ¥ Program Files ⇒ ¥ DTX Studio Lab
⇒ ¥ KavoLS3NetworkConfigurator.exe

 KavoLS3NetworkConfigurator.exe

Step : 8 からの手順に従ってネットワーク設定を行ないます。



Installation guide for DTX Studio™ Lab 1.11.5



DTX Studio™ Lab

Connection

DTX Studio™ LabとKAVO LS3 scannerの接続

NOTE

DTX Studio™ Labのダウングレード

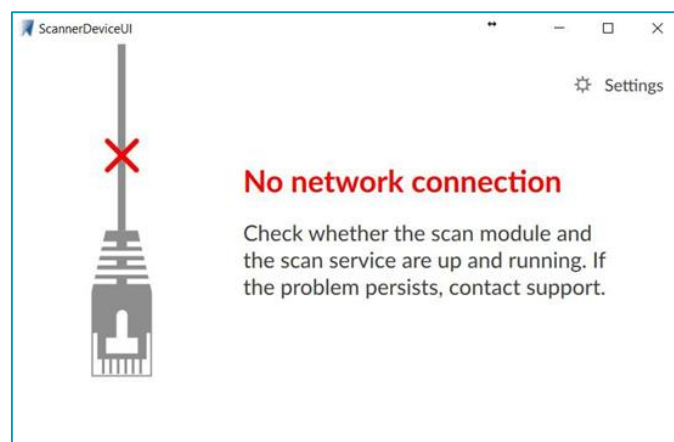
ソフトウェアのダウングレード

DTX Studio™ Lab Ver,1.11.5.4
のアップデートを実行すると、スキャナー側のドライバーもアップデートを行います。

スキャナードライバーのアップデートを一度行くと元に戻せません。

ソフトウェアのダウングレードを行った場合は、スキャナータッチパネルの表示が、
【No network connection】の表示となります。

接続が確立されていれば、画面表示はNo Network...であってもソフトウェアダウングレード後もスキャンは問題なく行えます。



Installation guide for DTX Studio™ Lab 1.11.5



DTX Studio™ Lab

患者データの移設

新しいPCへインストール (DTX Studio designからのデータ移設)



DTX Studio™ Lab

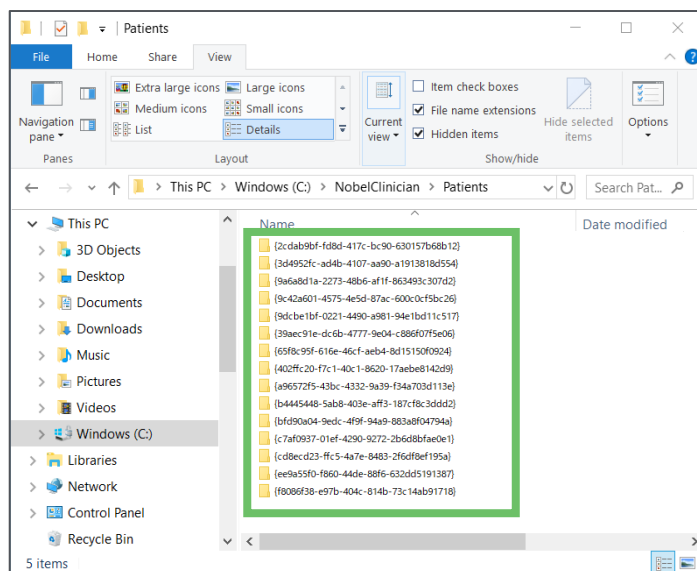
NOTE

旧PCの【DTX Studio™ design】フォルダから、データをコピーします。

¥ Windows(C:)
↓
¥ NobelBiocare
↓
¥ DTX Studio
↓
¥ design
↓
¥ Patients

【Patients】フォルダ内にある患者データをコピーします。

【Patients】フォルダごと、コピーしバックアップを取っておく事を推奨します。



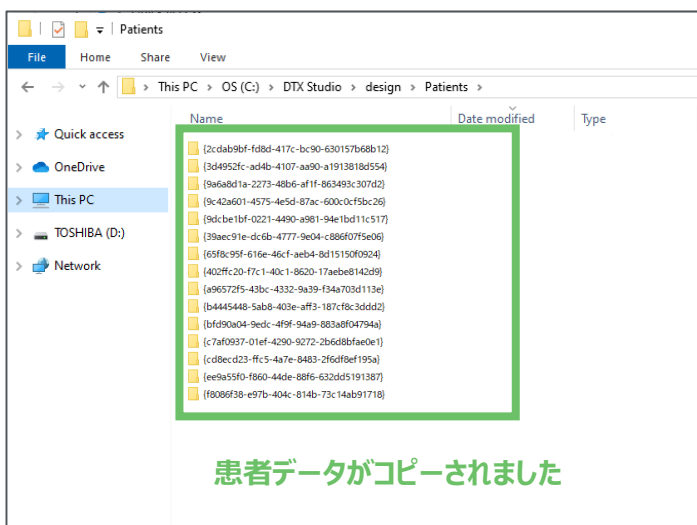
患者データをコピーします

NOTE

新PCの【DTX Studio Lab】フォルダへ、データを移行します。

¥ Windows(C:)
↓
¥ DTX Studio
↓
¥ Lab
↓
¥ Patients

【Patients】フォルダ内にコピーしたデータを貼り付けます。



患者データがコピーされました

P66の言語設定の項目へ進みます。

Installation guide for DTX Studio™ Lab 1.11.5



DTX Studio™ Lab



患者データの移設

新しいPCへインストール (DTX Studio Lab1.10もしくは1.11.4からのデータ移設) DTX Studio™ Lab

NOTE

旧PCの【DTX Studio™ design】フォルダから、データをコピーします。

¥ Windows(C:)



¥ DTX Studio



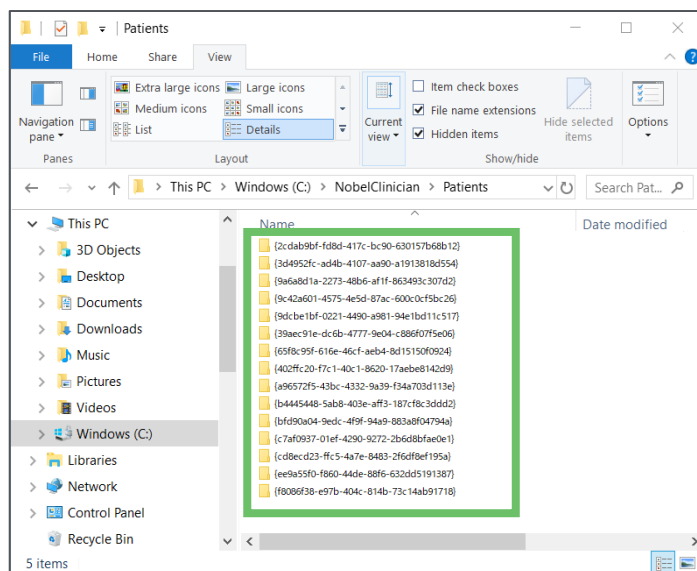
¥ Lab



¥ Patients

【Patients】フォルダ内にある患者データをコピーします。

【Patients】フォルダごと、コピーしバックアップを取っておく事を推奨します。



患者データをコピーします

NOTE

新PCの【DTX Studio Lab】フォルダへ、データを移行します。

¥ Windows(C:)



¥ DTX Studio

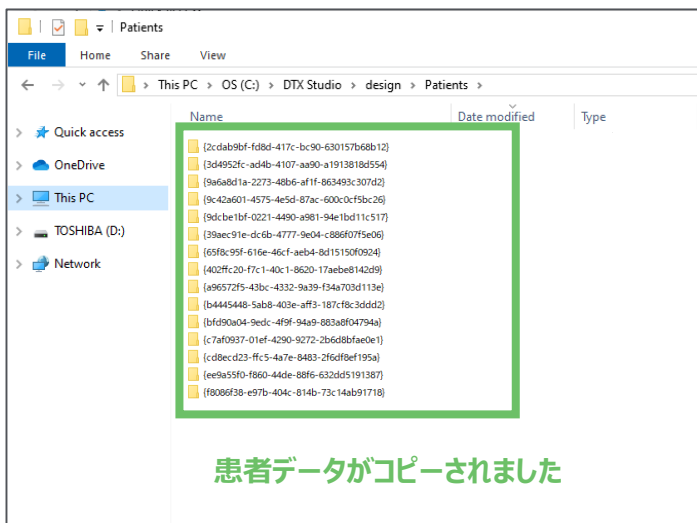


¥ Lab



¥ Patients

【Patients】フォルダ内にコピーしたデータを貼り付けます。



患者データがコピーされました

P66の言語設定の項目へ進みます。

Installation guide for DTX Studio™ Lab 1.11.5



DTX Studio™ Lab

DTX Studio™ Labの起動

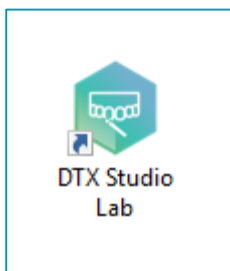


DTX Studio™ Lab

- 1 コンピュータ上のアイコンを右クリックします。展開されたウィンドウから、【管理者として実行】をクリックし、インストールを実行します。



dongleを差込み、
DTX Studio™ Lab Version 1.11.5.4
Softwareを起動します。
スキャナーが接続され、電源が入っていることを確認してください



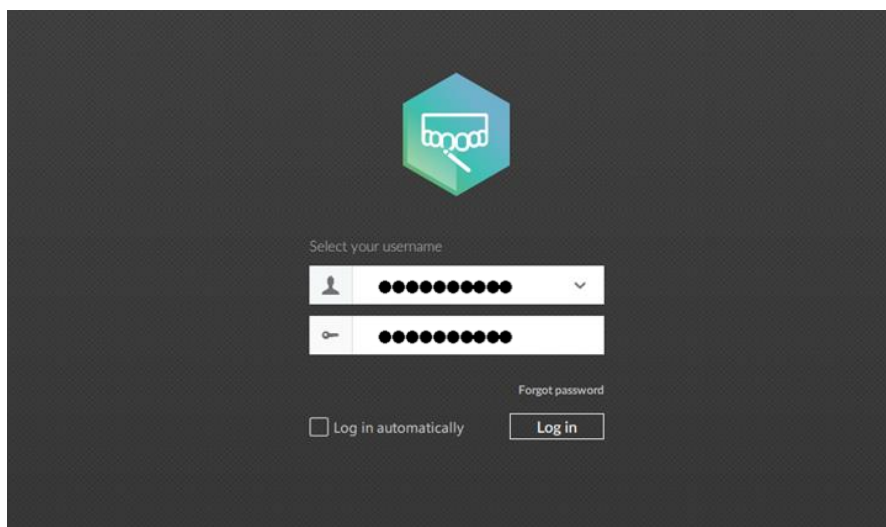
右クリックします



- 2 DTX Studio™ Labのログイン画面に、ユーザーネームとパスワードを入力し、【Login】を左クリックします。

DTX Studio™ Labのログイン画面に
パスワードを入力します。

パスワードは、DTX Studio™ Goで
設定したものと同一になります。



Installation guide for DTX Studio™ Lab 1.11.5



DTX Studio™ Lab

DTX Studio™ Labの起動

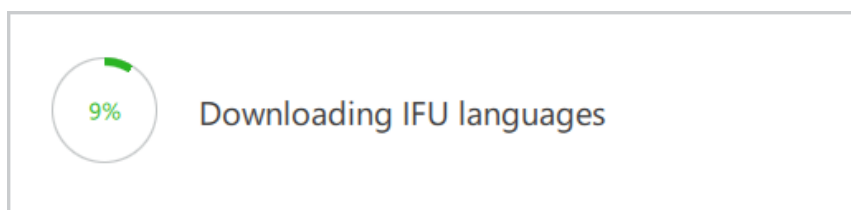


DTX Studio™ Lab

3

言語のダウンロードが始まります。

このダウンロードには時間を要する場合があります。

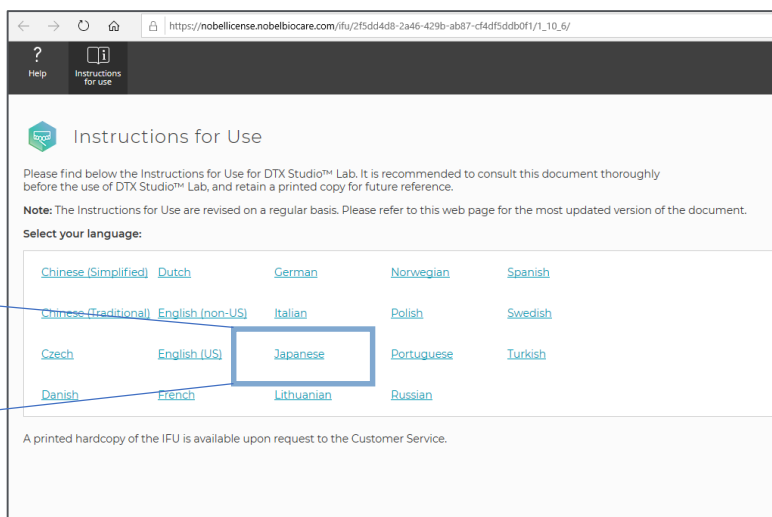


4

【Instruction for Use(取扱説明書)】のウインドウが立ち上がります。
Japaneseを選択します。



Japanese



Installation guide for DTX Studio™ Lab 1.11.5



DTX Studio™ Lab

DTX Studio™ Labの起動



DTX Studio™ Lab

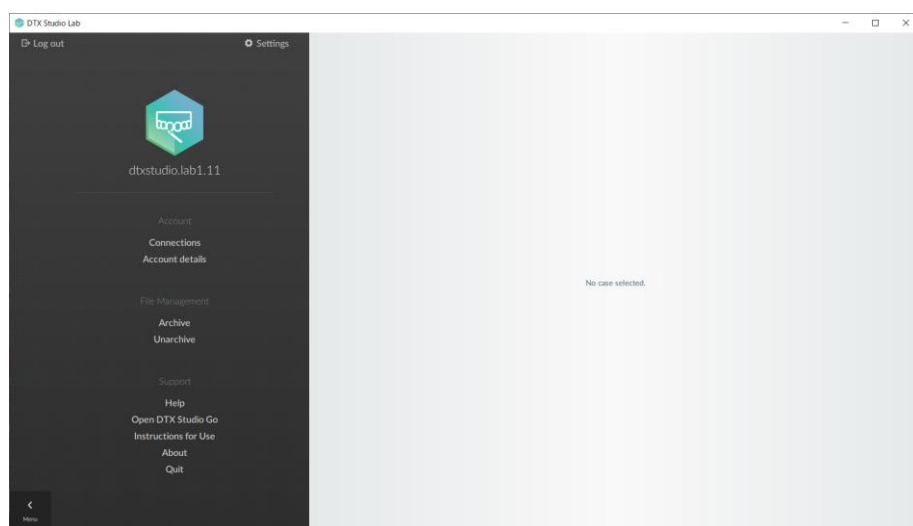
5

取扱説明書のPDFが開きます。
必要に応じて、コンピュータに保存します。



6

DTX Studio™ Labが起動します。



Installation guide for DTX Studio™ Lab 1.11.5



DTX Studio™ Lab

DTX Studio™ Labの起動

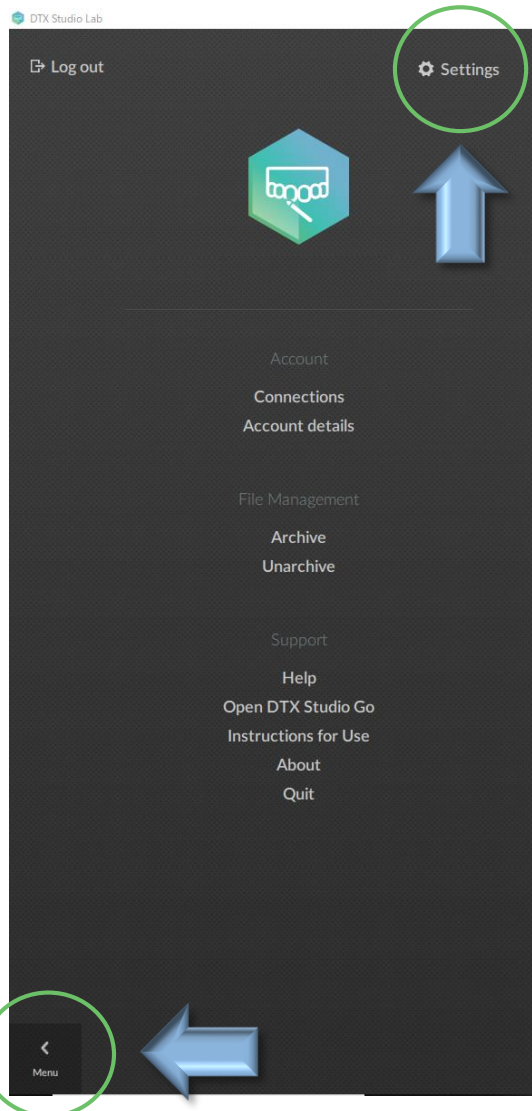


DTX Studio™ Lab

7

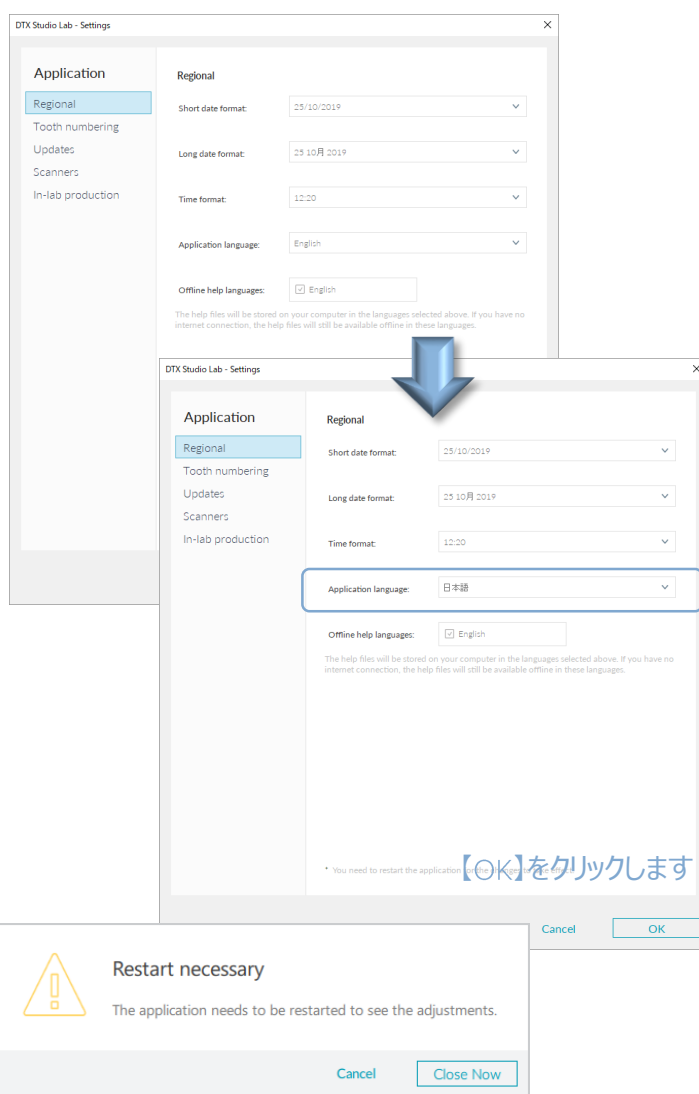
言語設定を行ないます。
DTX Studio™ Labのトップページから、
右上の【Settings】をクリックします。

下図が表示されていない場合は、左下の【Menu】をク
リックしてください。



8

Settingsウィンドウの【Regional】を選
択し、【Application language】の項
目を【日本語】に設定し、【OK】をクリ
ックします。



【Close Now】をクリックして、ソフトウェアを再起動します。

Installation guide for DTX Studio™ Lab 1.11.5



DTX Studio™ Lab

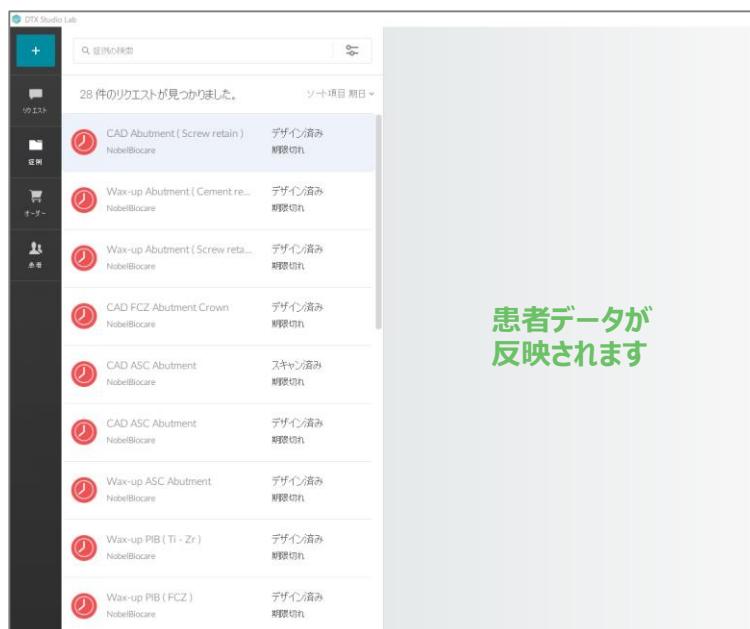
DTX Studio™ Labの起動



DTX Studio™ Lab

9

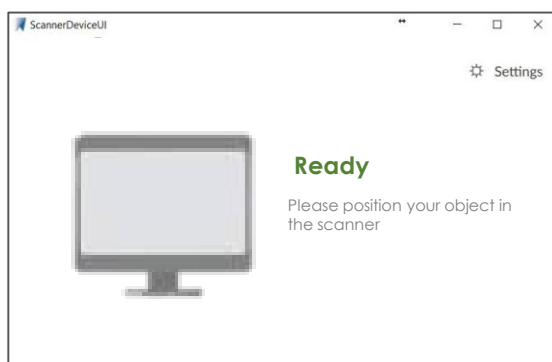
DTX Studio™ Labの再起動を行います。
DTX Studio™ LabのアイコンをWダブルクリックしてソフトウェアを起動します。



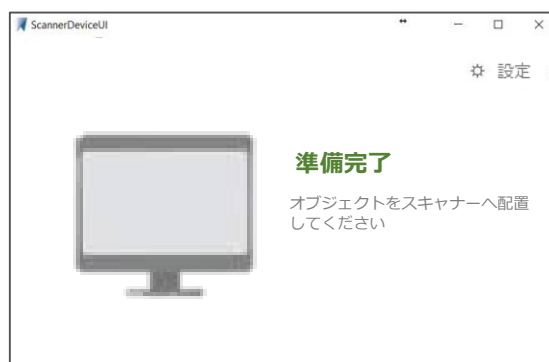
10

スキャナー本体のタッチパネルの確認を行います。

Ver,1.10.6.1から、スキャナーも日本語対応となりました。



Scanner 画面に【準備完了】と表示されていれば正常にアップデートされています。



Installation guide for DTX Studio™ Lab 1.11.5



DTX Studio™ Lab

Connection

DTX Studio™ LabとKAVO LS3 scannerの接続

NOTE

DTX Studio™ Labのダウングレード

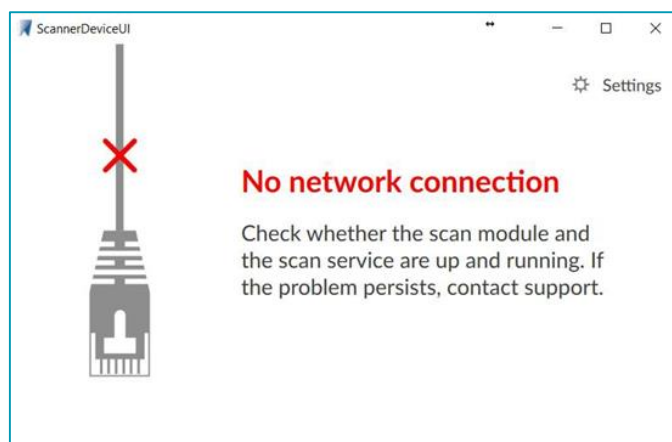
ソフトウェアのダウングレード

DTX Studio™ Lab Ver,1.11.5.4
のアップデートを実行すると、スキャナー側のドライバーもアップデートを行います。

スキャナードライバーのアップデートを一度行くと元に戻せません。

ソフトウェアのダウングレードを行った場合は、スキャナータッチパネルの表示が、
【No network connection】の表示となります。

接続が確立されていれば、画面表示はNo Network...であってもソフトウェアダウングレード後もスキャンは問題なく行えます。



Installation guide for DTX Studio™ Lab 1.11.5



Scanner Calibration

KAVO LS3 scannerのキャリブレーション

※ Genion2のキャリブレーションはP.72へ進んでください。



NOTE

スキャナーの接続が完了しましたら、キャリブレーションを行ないます。

スキャナーにキャリブレーションオブジェクトを装着します。
キャリブレーション・オブジェクトをモデルホルダに装着し、スキャナーにセットします。

キャリブレーションオブジェクト



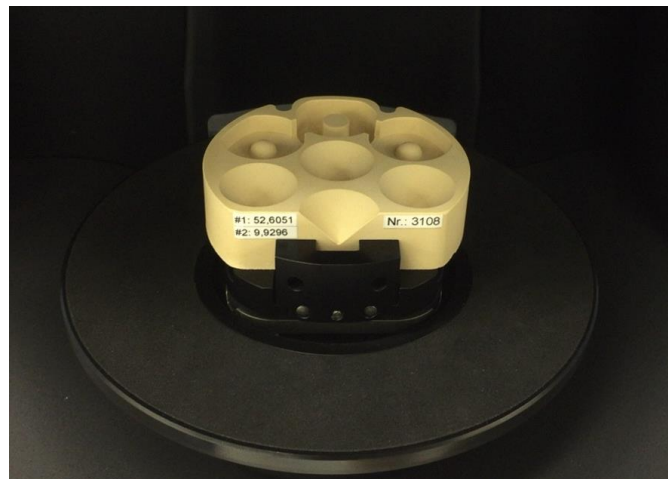
モデルホルダ装着



モデルホルダ



Scanner セット



Installation guide for DTX Studio™ Lab 1.11.5



Scanner

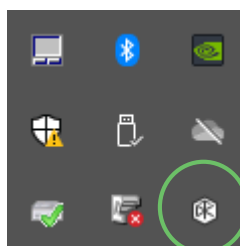
Scanner Calibration

KAVO LS3 scannerのキャリブレーション

1

スキャナーとコンピュータを接続し、DTX Studio™ Labソフトウェア起動させます。コンピュータのタスクバーから、【隠れているインジケータの表示】をクリックし、DTX Studio Labインジケータを選択します。

【隠れているインジケータの表示】をクリック



【DTX Studio Lab】
インジゲータをクリック



2G用 スキャンアイコンが表示されていますが、使用しません。
選択するアイコンを間違わないようにご注意ください。



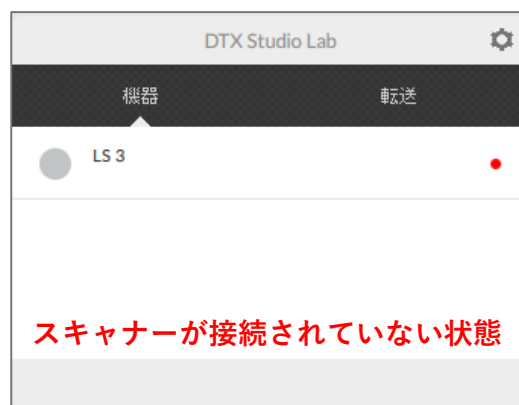
LS3 : Scan Service icon



2G : Scan Service icon

2

DTXのキャリブレーションウィザードが開きます。
【機器】タブを開き、LS3の項目にカーソルを合わせると
【Calibrate】の表示が出ますので【クリック】します。



Installation guide for DTX Studio™ Lab 1.11.5



Scanner

Scanner Calibration

KAVO LS3 scannerのキャリブレーション

3

キャリブレーション・オブジェクトに記載されている番号を、キャリブレーション画面に入力します。数値を入力後【キャリブレーション】を【クリック】します。



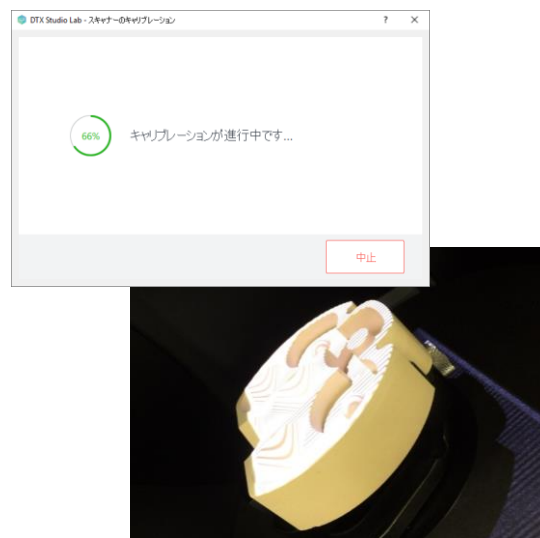
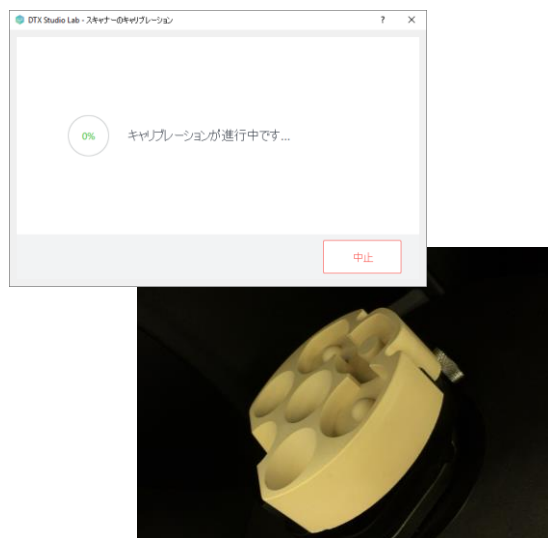
#1 00,0000
#2 0,0000

カンマ(,)を入力



4

キャリブレーション・オブジェクトに記載されている番号を、キャリブレーション画面に入力し、【キャリブレーション】実行します。



Installation guide for DTX Studio™ Lab 1.11.5



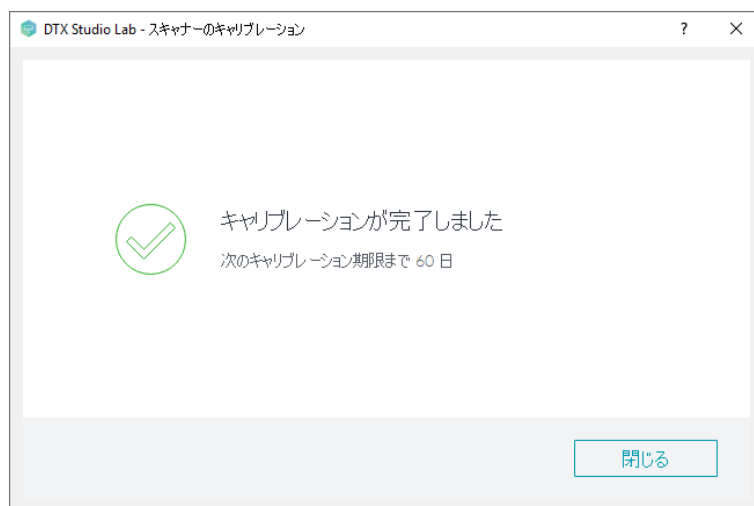
Scanner

Scanner Calibration

KAVO LS3 scannerのキャリブレーション

5

【キャリブレーションが完了しました】の画面が表示されると
全ての設定が終了となります。



キャリブレーションは、
スキャナの初期インストール後に実行す
る必要があります。

60日ごとに必ず行なってください
30日おきに実行されることをお勧めいた
します。

NOTE

キャリブレーションが失敗した場合、再度キャリブレーションを行います。
それでも失敗した場合は、プロセラ・テクニカルサポートへ連絡してください。



Installation guide for DTX Studio™ Lab 1.11.5



Scanner Calibration

Genion 2 scannerのキャリブレーション



NOTE

スキャナーの接続が完了しましたら、キャリブレーションを行ないます。
キャリブレーションボールをスキャナーホルダーのスクリーホール(矢印部)へ取り付けます。



Motorized Die Holder



Calibration ball



Scanner セット

Installation guide for DTX Studio™ Lab 1.11.5



Scanner

Scanner Calibration

Genion 2 scannerのキャリブレーション

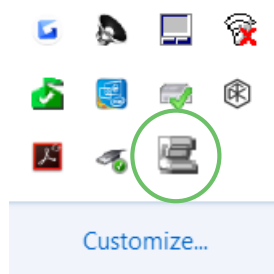
1

スキャナーとコンピュータを接続し、DTX Studio™ Labソフトウェア起動させます。コンピュータのタスクバーから、【隠れているインジケータの表示】をクリックし、DTX Studio Labインジケータを選択します。

【隠れているインジケータの表示】をクリック



【DTX Studio Lab スキャンサービス】が表示されている場合は、アイコンをクリック



【DTX Studio Lab】
インジゲータをクリック



2G用 スキャンアイコンが表示されていますが、使用しません。
選択するアイコンを間違わないようにご注意ください。



LS3 : Scan Service icon



2G : Scan Service icon

このアイコンは、スキャナの状態を表します。



スキャナに接続されています



スキャナに接続されていません



キャリブレーションが必要です

Installation guide for DTX Studio™ Lab 1.11.5



Scanner

Scanner Calibration

Genion 2 scannerのキャリブレーション

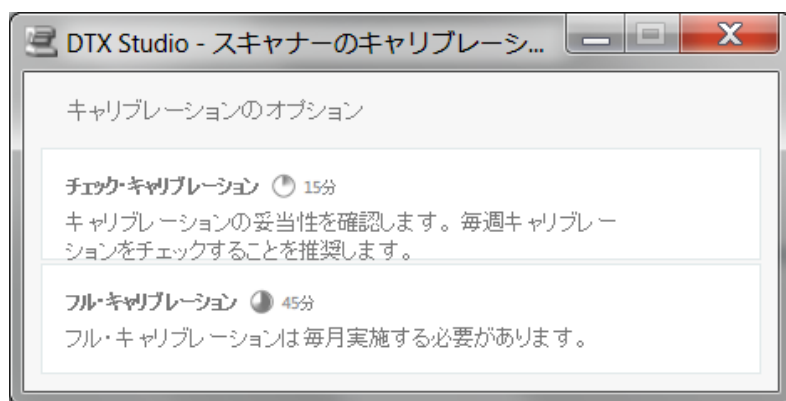
2

【キャリブレーション】をクリックします。
ソフトウェアバージョンアップの際は、必ず実行してください。



3

【キャリブレーション】を選択し【クリック】します。



チェック・キャリブレーション
2週間に一度実施してください。

フル・キャリブレーション
30日に一度実施してください。

Installation guide for DTX Studio™ Lab 1.11.5



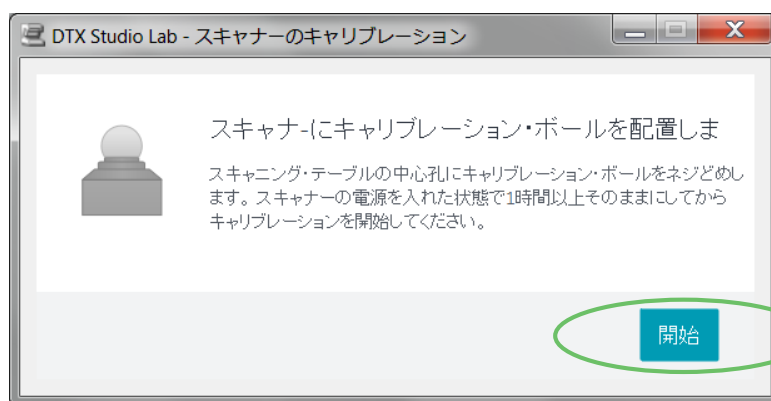
Scanner

Scanner Calibration

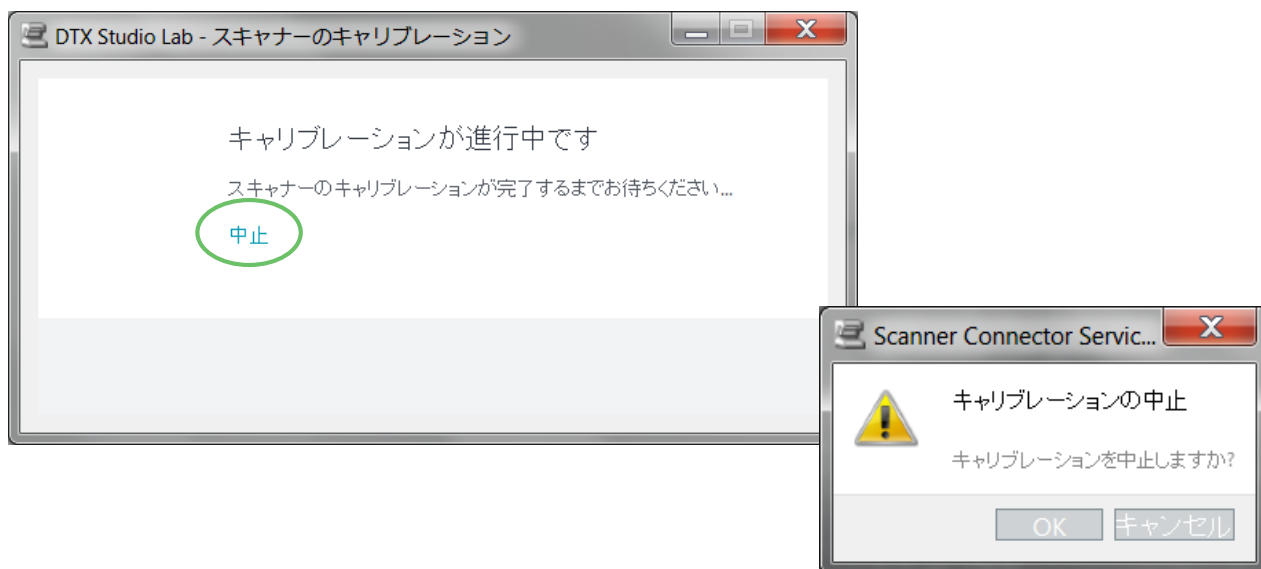
Genion 2 scannerのキャリブレーション

4

キャリブレーションボールが正しく装着されていることを確認し、【開始】をクリックします。



キャリブレーションを中止する場合は【中止】をクリックします。



Installation guide for DTX Studio™ Lab 1.11.5



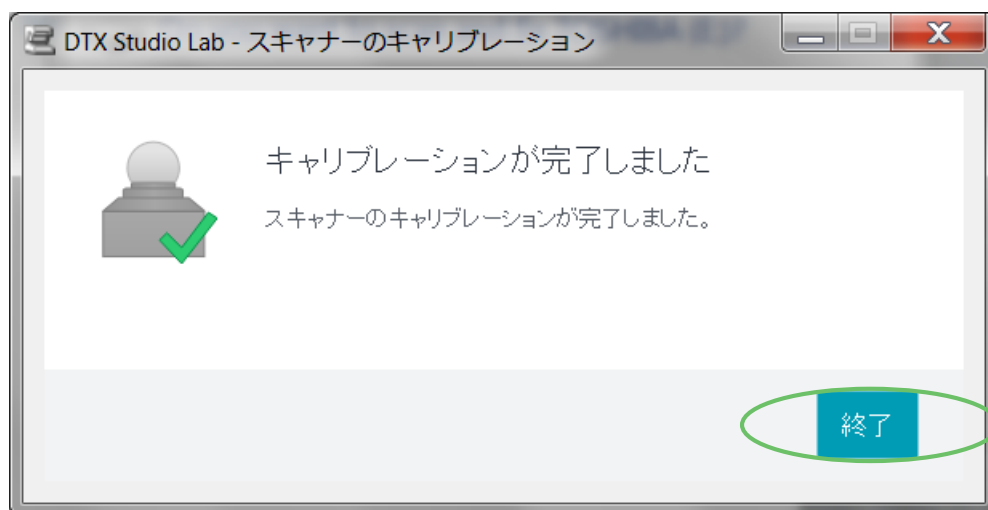
Scanner

Scanner Calibration

Genion 2 scannerのキャリブレーション

5

キャリブレーションが完了すると、[キャリブレーションが完了しました] のメッセージが表示されますので、[終了] をクリックします。



Installation guide for DTX Studio™ Lab 1.11.5



Scanner

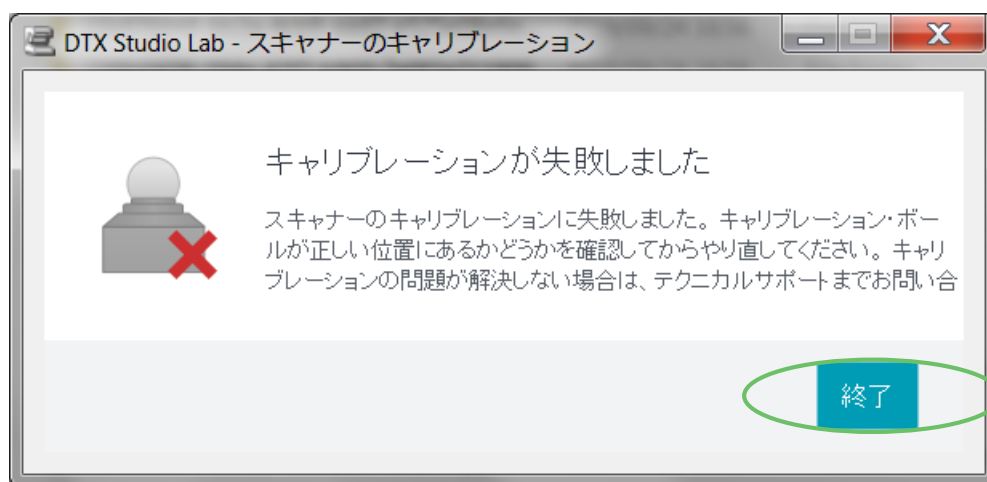
Scanner Calibration

Genion 2 scannerのキャリブレーション

NOTE

キャリブレーションが失敗した場合、再度キャリブレーションを行います。
失敗した場合は、プロセサ・テクニカルサポートへ連絡してください。

チェック・キャリブレーションが失敗した場合、フル・キャリブレーションを行います。
通常はチェック・キャリブレーションを2週間に一度、定期的に行ってください。



Contact Support

インストール方法やソフトウェア操作方法など
ご不明点などございましたら、以下までご連絡ください。

ノーベル・バイオケア・ジャパン株式会社

プロセラ・テクニカルサポート

TEL : 0120-432-118

営業時間 : 月～金 9時～20時 (土・日・祝日は除く)



Nobel Biocare DTX Studio™ Lab Version 1.11.5.4 Installation guide

©Nobel Biocare Japan K.K. All rights reserved.